



คู่มือ

การปฏิบัติงานด้านพัสดุ

กองคลัง

งานทะเบียนทรัพย์สินและพัสดุ

เทศบาลตำบลร่มวาริชภูมิ

คำนำ

คู่มือการปฏิบัติงานด้านพัสดุของเทศบาลตำบลวาริชภูมิเล่มนี้ กองคลัง โดยงานทะเบียน
ทรัพย์สินและพัสดุ ได้จัดทำวิธีและกระบวนการบริหารงานพัสดุแสดงรายละเอียดขั้นตอนการปฏิบัติงานต่าง ๆ อัน
จะเป็นประโยชน์ต่อการปฏิบัติงานของเจ้าหน้าที่ผู้ปฏิบัติงานด้านพัสดุและผู้ที่เกี่ยวข้อง ได้นำไปใช้ประโยชน์ในการ
ปฏิบัติงาน เพื่อให้เกิดความเข้าใจที่ถูกต้องตรงกันระหว่างผู้ปฏิบัติงานและผู้ที่มีส่วนเกี่ยวข้อง และสามารถ นำไปใช้
ในการปฏิบัติงานได้อย่างถูกต้อง เพื่อให้เกิดประโยชน์ต่อราชการต่อไป

งานทะเบียนทรัพย์สินและพัสดุ
กองคลังเทศบาลตำบลวาริชภูมิ
มีนาคม ๒๕๖๕

สารบัญ

	หน้า
บทที่ ๑ ความรู้ทั่วไปเกี่ยวกับการจัดซื้อจัดจ้างและการบริหารพัสดุภาครัฐ	๑ - ๕
บทที่ ๒ กระบวนการจัดซื้อจัดจ้างตามพระราชบัญญัติการจัดซื้อจัดจ้าง และการบริหารพัสดุภาครัฐ พ.ศ. ๒๕๖๐	๖ - ๒๑
บทที่ ๓ ขั้นตอนการดำเนินการจัดหาพัสดุ	๒๒ - ๒๗

คู่มือการปฏิบัติงานด้านพัสดุ

วัตถุประสงค์

๑. เพื่อเป็นการเสริมสร้างความเข้าใจในการปฏิบัติงานให้กับผู้ปฏิบัติงานด้านพัสดุของเทศบาลตำบลวาริชภูมิและเจ้าหน้าที่ที่เกี่ยวข้อง สามารถเรียนรู้ได้ด้วยตัวเองได้อย่างถูกต้องและมีประสิทธิภาพยิ่งขึ้น
๒. เพื่อลดโอกาสและความผิดพลาดที่เป็นความเสี่ยงในการปฏิบัติงานด้านการจัดซื้อจัดจ้างแก่เจ้าหน้าที่ผู้ปฏิบัติงานของเทศบาลตำบลวาริชภูมิ
๓. เพื่อให้การจัดหาพัสดุที่มีประโยชน์ใช้สอยจากแหล่งต้นทุนและแหล่งขายที่เหมาะสมเพียงพอต่อการปฏิบัติงาน
๔. เพื่อสนับสนุนมาตรการเร่งรัดการเบิกจ่ายเงินงบประมาณ

ขอบเขต

การจัดทำคู่มือการปฏิบัติงานพัสดุดครอบคลุมกระบวนการและขั้นตอนในการจัดหาพัสดุ ตั้งแต่ การจัดซื้อจัดจ้าง การควบคุม การตรวจสอบ การซ่อมบำรุง การเก็บรักษา เพื่อให้การปฏิบัติงานด้านการจัดหา พัสดุ เป็นไปในทิศทางเดียวกันตามกฎหมาย ระเบียบ คำสั่งที่เกี่ยวข้อง

บทที่ ๑

ความรู้ทั่วไป

เกี่ยวกับการจัดซื้อจัดจ้างและการบริหารพัสดุภาครัฐ

๑. กฎหมายและระเบียบที่เกี่ยวข้อง

- ๑.๑ พระราชบัญญัติการจัดซื้อจัดจ้างและการบริหารพัสดุภาครัฐ พ.ศ. ๒๕๖๐
- ๑.๒ กฎกระทรวงตามพระราชบัญญัติการจัดซื้อจัดจ้างและการบริหารพัสดุภาครัฐ พ.ศ. ๒๕๖๐
- ๑.๓ ระเบียบกระทรวงการคลังว่าด้วยการจัดซื้อจัดจ้างและการบริหารพัสดุภาครัฐ พ.ศ. ๒๕๖๐
- ๑.๔ ประกาศ
(ภาคผนวก)

๒. สรุปสาระสำคัญของพระราชบัญญัติการจัดซื้อจัดจ้างและการบริหารพัสดุภาครัฐ พ.ศ. ๒๕๖๐

แบ่งออกเป็น ๑๕ หมวด จำนวน ๑๓๒ มาตรา ดังนี้

มาตรา ๑ - ๕ บทนิยาม

มาตรา ๖ - ๑๕ หมวด ๑ บททั่วไป

มาตรา ๑๖ - ๑๙ หมวด ๒ การมีส่วนร่วมของภาคประชาชนและผู้ประกอบการในการป้องกันการทุจริต

มาตรา ๒๐ - ๔๕ หมวด ๓ คณะกรรมการ

ส่วนที่ ๑ คณะกรรมการนโยบายการจัดซื้อจัดจ้างและการบริหารพัสดุภาครัฐ

ส่วนที่ ๒ คณะกรรมการวินิจฉัยปัญหาการจัดซื้อจัดจ้างและการบริหารพัสดุภาครัฐ

ส่วนที่ ๓ คณะกรรมการราคากลางและขึ้นทะเบียนผู้ประกอบการ

ส่วนที่ ๔ คณะกรรมการความร่วมมือป้องกันการทุจริต

ส่วนที่ ๕ คณะกรรมการพิจารณาอุทธรณ์และข้อร้องเรียน

มาตรา ๔๖ - ๕๐ หมวด ๔ องค์การสนับสนุนดูแลการจัดซื้อจัดจ้างและการบริหารพัสดุภาครัฐ

มาตรา ๕๑ - ๕๓ หมวด ๕ การขึ้นทะเบียนผู้ประกอบการ

มาตรา ๕๔ - ๖๘ หมวด ๖ วิธีการจัดซื้อจัดจ้าง

มาตรา ๖๙ - ๗๘ หมวด ๗ วิธีการจ้างที่ปรึกษา

มาตรา ๗๙ - ๙๒ หมวด ๘ วิธีการจ้างออกแบบและควบคุมงาน

มาตรา ๙๓ - ๙๙ หมวด ๙ การทำสัญญา

มาตรา ๑๐๐ - ๑๐๕ หมวด ๑๐ การบริหารสัญญาและการตรวจรับพัสดุ

มาตรา ๑๐๖ - ๑๐๘ หมวด ๑๑ การประเมินผลการปฏิบัติงานของผู้ประกอบการ

มาตรา ๑๐๙ - ๑๑๑ หมวด ๑๒ การทำงานและการเพิกถอนการเป็นผู้ทำงาน

มาตรา ๑๑๒ - ๑๑๓ หมวด ๑๓ การบริหารพัสดุ

มาตรา ๑๑๔ - ๑๑๙ หมวด ๑๔ การอุทธรณ์

มาตรา ๑๒๐ - ๑๒๑ หมวด ๑๕ บทกำหนดโทษ

มาตรา ๑๒๒ - ๑๓๒ บทเฉพาะกาล

๓. ความหมายที่เกี่ยวข้องกับการพัสดุ

การจัดซื้อจัดจ้าง หมายความว่า การดำเนินการเพื่อให้ได้มาซึ่งพัสดุโดยการซื้อ จ้าง เช่า แลกเปลี่ยน หรือโดยนิติกรรมอื่นตามที่กำหนดในกฎกระทรวง

พัสดุ หมายความว่า สินค้า งานบริการ งานก่อสร้าง งานจ้างที่ปรึกษาและงานจ้างออกแบบ หรือควบคุมงานก่อสร้าง รวมทั้งการดำเนินการอื่นตามที่กำหนดในกฎกระทรวง

สินค้า ได้แก่ วัสดุ ครุภัณฑ์ ที่ดิน สิ่งปลูกสร้าง และทรัพย์สินอื่น ๆ รวมถึงงานบริการที่ รวมอยู่ในสินค้านั้นด้วย แต่มูลค่าของงานบริการต้องไม่สูงกว่ามูลค่าสินค้านั้น

งานบริการ ได้แก่ งานจ้างบริการ งานจ้างเหมาบริการ งานจ้างทำของและการรับขน งานก่อสร้าง ได้แก่ งานก่อสร้าง งานก่อสร้างสาธารณูปโภค หรือสิ่งปลูกสร้างอื่นใด และการซ่อมแซม ต่อเติม ปรับปรุง รื้อถอน หรือการกระทำอื่นใดที่มีลักษณะทำนองเดียวกันกับอาคารสาธารณูปโภค หรือสิ่งปลูกสร้างนั้น รวมถึงงานบริการที่รวมอยู่ในสินค้านั้น แต่มูลค่าของงานบริการต้องไม่สูงกว่ามูลค่างาน ก่อสร้างนั้น

อาคาร หมายถึง สิ่งปลูกสร้างถาวรที่บุคคลอาจเข้าอยู่ หรือใช้สอยได้ เช่น อาคาร ที่ทำการ โรงพยาบาล โรงเรียน สนามกีฬา หรือสิ่งปลูกสร้างอย่างอื่นที่มีลักษณะทำนองเดียวกันรวมทั้งสิ่งก่อสร้างอื่น ๆ ซึ่งสร้างขึ้นเพื่อประโยชน์ใช้สอยสำหรับอาคารนั้น ๆ เช่น เสาธง รั้ว ท่อระบายน้ำ หอถังน้ำ ถนน ประปา ไฟฟ้า หรือสิ่งอื่น ๆ ซึ่งเป็นประกอบของตัวอาคาร เช่น เครื่องปรับอากาศ ลิฟต์ หรือเครื่องเรือน

สาธารณูปโภค หมายถึง งานอันเกี่ยวกับการประปา การไฟฟ้า การสื่อสารการโทรคมนาคม การระบายน้ำ การขนส่งทางท่อ ทางน้ำ ทางบก ทางอากาศ หรือทางราง หรือการอื่นที่เกี่ยวข้องซึ่ง ดำเนินการในระดับพื้นดิน ใต้พื้นดิน หรือเหนือพื้นดิน

งานจ้างที่ปรึกษา ได้แก่ งานจ้างบริการจากบุคคลธรรมดาหรือนิติบุคคลเพื่อเป็นผู้ให้คำปรึกษา หรือแนะนำแก่หน่วยงานของรัฐในด้านวิศวกรรม สถาปัตยกรรมผังเมือง กฎหมาย เศรษฐศาสตร์ การเงิน การคลัง สิ่งแวดล้อม วิทยาศาสตร์ เทคโนโลยี สาธารณสุข ศิลปวัฒนธรรม การศึกษาวิจัย หรือด้านอื่นที่อยู่ ในภารกิจของรัฐหรือของหน่วยงานของรัฐ

งานจ้างออกแบบหรือควบคุมงานก่อสร้าง ได้แก่ งานจ้างบริการจากบุคคลธรรมดาหรือนิติบุคคล เพื่อออกแบบหรือควบคุมงานก่อสร้าง

การบริหารพัสดุ หมายความว่า การเก็บ การบันทึก การเบิกจ่าย การบำรุงรักษา การยืม การตรวจสอบ และการจำหน่ายพัสดุ

ราคากลาง หมายความว่า ราคาเพื่อใช้เป็นฐานสำหรับเปรียบเทียบราคาที่ผู้ยื่นข้อเสนอได้ยื่น เสนอไว้ซึ่งสามารถจัดซื้อจัดจ้างได้จริงตามลำดับ ดังต่อไปนี้

(๑) ราคาที่ได้มาจากการคำนวณตามหลักเกณฑ์ที่คณะกรรมการราคากลางกำหนด

(๒) ราคาที่ได้มาจากฐานข้อมูลราคาอ้างอิงของพัสดุที่กรมบัญชีกลางจัดทำ

- (๓) ราคามาตรฐานที่สำนักงานประมาณหรือหน่วยงานกลางอื่นกำหนด
- (๔) ราคาที่ได้มาจากการสืบราคาจากท้องตลาด
- (๕) ราคาที่เคยซื้อหรือจ้างครั้งหลังสุดภายในระยะเวลาสองปีงบประมาณ
- (๖) ราคาอื่นใดตามหลักเกณฑ์ วิธีการ หรือแนวทางปฏิบัติของหน่วยงานของรัฐนั้น ๆ

ในกรณีที่มีราคาตาม (๑) ให้ใช้ราคาตาม (๑) ก่อน ในกรณีที่ไม่มีราคาตาม (๑) แต่มีราคา ตาม (๒) หรือ (๓) ให้ใช้ราคาตาม (๒) หรือ (๓) ก่อน โดยจะใช้ราคาใดตาม (๒) หรือ (๓) ให้คำนึงถึง ประโยชน์ของ หน่วยงานของรัฐเป็นสำคัญ ในกรณีที่ไม่มีราคาตาม (๑) (๒) และ (๓) ให้ใช้ราคาตาม (๔) (๕) หรือ (๖) โดยจะใช้ ราคาใดตาม (๔) (๕) หรือ (๖) ให้คำนึงถึงประโยชน์ของหน่วยงานของรัฐเป็นสำคัญ

หน่วยงานของรัฐ หมายถึง ราชการส่วนกลาง ราชการส่วนภูมิภาค ราชการส่วนท้องถิ่น รัฐวิสาหกิจตามกฎหมายว่าด้วยวิธีการงบประมาณ องค์การมหาชน องค์การอิสระ องค์การตามรัฐธรรมนูญ หน่วย ธุรการของศาล มหาวิทยาลัยในกำกับของรัฐ หน่วยงานสังกัดรัฐสภาหรือในกำกับของรัฐสภาหน่วยงาน อิสระของ รัฐ และหน่วยงานอื่นตามที่กำหนดในกฎกระทรวง (ทุนหมุนเวียนที่มีลักษณะเป็นนิติบุคคลตาม กฎหมายว่าด้วย การบริหารทุนหมุนเวียน)

หัวหน้าเจ้าหน้าที่ หมายถึง ผู้ดำรงตำแหน่งหัวหน้าสายงานซึ่งปฏิบัติงานเกี่ยวกับการจัดซื้อจัด จ้างหรือการบริหารพัสดุตามที่กฎหมายเกี่ยวกับการบริหารงานบุคคลของหน่วยงานของรัฐนั้นกำหนด หรือผู้ที่ ได้รับมอบหมายจากหัวหน้าหน่วยงานของรัฐให้เป็นหัวหน้าเจ้าหน้าที่

เจ้าหน้าที่ หมายถึง ผู้มีหน้าที่เกี่ยวกับการจัดซื้อจัดจ้างหรือการบริหารพัสดุ หรือผู้ที่ได้รับ มอบหมายจากผู้มีอำนาจให้ปฏิบัติหน้าที่เกี่ยวกับการจัดซื้อจัดจ้างหรือการบริหารพัสดุของหน่วยงานของรัฐ

๔. การใช้บังคับเกี่ยวกับงบประมาณ

พระราชบัญญัติการจัดซื้อจัดจ้างและการบริหารพัสดุภาครัฐ พ.ศ. ๒๕๖๐ ให้ใช้บังคับแก่ หน่วยงานของรัฐ ซึ่งดำเนินการเกี่ยวกับการจัดซื้อจัดจ้างและการบริหารพัสดุ โดยใช้เงินที่มีลักษณะ ดังนี้

๓.๑ เงินงบประมาณตามกฎหมายว่าด้วยงบประมาณรายจ่าย กฎหมายว่าด้วยวิธีการ งบประมาณหรือกฎหมายว่าด้วยการโอนงบประมาณ

๓.๒ เงินซึ่งหน่วยงานของรัฐได้รับโดยได้รับอนุญาตจากรัฐมนตรี ให้โดยไม่ต้องนำส่งคลังตาม กฎหมายว่าด้วยวิธีการงบประมาณ หรือกฎหมายว่าด้วยเงินคงคลัง

๓.๓ เงินซึ่งหน่วยงานของรัฐได้รับโดยไม่ต้องนำส่งคลังเป็นรายได้แผ่นดินตามกฎหมาย

๓.๔ เงิน ภาษีอากร ค่าธรรมเนียม หรือผลประโยชน์อื่นที่ตกเป็นรายได้ของราชการ

๓.๕ เงินกู้ เงินช่วยเหลือ และเงินอื่นตามที่กำหนดในกฎกระทรวง

๕. คณะกรรมการจัดซื้อจัดจ้าง

๕.๑ ในการดำเนินการจัดซื้อจัดจ้างแต่ละครั้งให้หัวหน้าหน่วยงานของรัฐแต่งตั้งคณะกรรมการซื้อหรือ จ้างขึ้น เพื่อปฏิบัติการตามระเบียบนี้ พร้อมกับกำหนดระยะเวลาในการพิจารณาของคณะกรรมการ แล้วแต่กรณี ดังนี้

๕.๑.๑ คณะกรรมการพิจารณาผลการประกวดราคาอิเล็กทรอนิกส์

๕.๑.๒ คณะกรรมการพิจารณาผลการสอบราคา

๕.๑.๓ คณะกรรมการซื้อหรือจ้างโดยวิธีคัดเลือก

๕.๑.๔ คณะกรรมการซื้อหรือจ้างโดยวิธีเฉพาะเจาะจง

๕.๑.๕ คณะกรรมการตรวจรับพัสดุ

๕.๒ ให้คณะกรรมการซื้อหรือจ้างแต่ละคณะ รายงานผลการพิจารณาต่อหัวหน้าหน่วยงานของรัฐ ภายในระยะเวลาที่กำหนด ถ้ามีเหตุที่ทำให้การรายงานล่าช้า ให้เสนอหัวหน้าหน่วยงานของรัฐพิจารณาขยาย ระยะเวลาให้ตามความจำเป็น

๕.๓ คณะกรรมการซื้อหรือจ้างแต่ละคณะประกอบด้วย ประธานกรรมการ ๑ คน และกรรมการ อย่าง น้อย ๒ คน ซึ่งแต่งตั้งจากราชการ ลูกจ้างประจำ พนักงานราชการ พนักงานมหาวิทยาลัย พนักงานของรัฐ หรือพนักงานของหน่วยงานของรัฐที่เรียกชื่ออย่างอื่น โดยให้คำนึงถึงลักษณะหน้าที่และความรับผิดชอบของผู้ที่ได้รับแต่งตั้งเป็นสำคัญ

๕.๔ ในกรณีจำเป็นหรือเพื่อประโยชน์ของหน่วยงานของรัฐจะแต่งตั้งบุคคลอื่นร่วมเป็นกรรมการ ด้วยก็ได้ แต่จำนวนกรรมการที่เป็นบุคคลอื่นนั้นจะต้องไม่มากกว่าจำนวนกรรมการตามที่กำหนด

๕.๕ ในการซื้อหรือจ้างครั้งเดียวกัน ห้ามแต่งตั้งผู้ที่เป็นกรรมการพิจารณาผลการประกวดราคา อิเล็กทรอนิกส์ กรรมการพิจารณาผลการสอบราคา หรือกรรมการซื้อหรือจ้างโดยวิธีคัดเลือกเป็นกรรมการตรวจ รับ พัสดุ

๕.๖ คณะกรรมการซื้อหรือจ้างทุกคณะ ควรแต่งตั้งผู้ชำนาญการหรือผู้ทรงคุณวุฒิเกี่ยวกับงาน ซื้อหรือ จ้างนั้น ๆ เข้าร่วมเป็นกรรมการ

๕.๗ การประชุมของคณะกรรมการแต่ละคณะ ต้องมีกรรมการมาประชุมไม่น้อยกว่ากึ่งหนึ่งให้ ประธานกรรมการและกรรมการแต่ละคนมีเสียงหนึ่งในการลงมติโดยประธานกรรมการต้องอยู่ด้วยทุกครั้ง หาก ประธานกรรมการไม่สามารถปฏิบัติหน้าที่ได้ให้หัวหน้าหน่วยงานของรัฐแต่งตั้งประธานกรรมการคนใหม่เป็น ประธาน กรรมการแทน

๕.๘ มติของคณะกรรมการให้ถือเสียงข้างมาก ถ้าคะแนนเสียงเท่ากันให้ประธานกรรมการออก เสียง เพิ่มขึ้นอีกเสียงหนึ่งเป็นเสียงชี้ขาด เว้นแต่คณะกรรมการตรวจรับพัสดุให้ถือมติเอกฉันท์

๕.๙ กรรมการของคณะใดไม่เห็นด้วยกับมติของคณะกรรมการ ให้ทำบันทึกความเห็นแย้งไว้ด้วย ประธานกรรมการและกรรมการจะต้องไม่เป็นผู้มีส่วนได้เสียกับผู้ยื่นข้อเสนอหรือคู่สัญญาในการซื้อหรือจ้างครั้งนั้น ทั้งนี้ การมีส่วนได้เสียในเรื่องซึ่งที่ประชุมพิจารณาของประธานกรรมการและกรรมการให้เป็นไปตามกฎหมายว่า ด้วยวิธีปฏิบัติราชการทางปกครอง หากประธานหรือกรรมการทราบว่า ตนเป็นผู้มีส่วนได้เสียกับผู้ยื่นข้อเสนอ หรือ คู่สัญญาในการซื้อหรือจ้างครั้งนั้นให้ประธานหรือกรรมการผู้นั้นลาออกจากการเป็นประธานหรือกรรมการใน คณะกรรมการที่ได้รับการแต่งตั้งนั้น และให้รายงานหัวหน้าหน่วยงานของรัฐทราบเพื่อสั่งการตามความเห็นสมควร ต่อไป

๖. หลักการจัดซื้อจัดจ้างและการบริหารพัสดุภาครัฐ

เพื่อก่อให้เกิดประโยชน์สูงสุดแก่หน่วยงานของรัฐ และต้องสอดคล้องกับหลักการ ดังนี้

๖.๑ คุ่มค่า หมายถึง พัส্তুต้องมีคุณภาพ หรือคุณลักษณะที่ตอบสนองวัตถุประสงค์ในการใช้ งาน ราคาเหมาะสม และมีแผนการบริหารพัสดุที่เหมาะสมและชัดเจน

๖.๒ โปร่งใส หมายถึง ต้องกระทำโดยเปิดเผย เปิดโอกาสให้มีการแข่งขันอย่างเป็นธรรม มี การปฏิบัติต่อผู้ประกอบการโดยเท่าเทียมกัน มีระยะเวลาที่เหมาะสมและเพียงพอต่อการยื่นข้อเสนอ มีหลักฐาน การดำเนินงานชัดเจน และมีการเปิดเผยข้อมูลจัดซื้อจัดจ้างและการบริหารพัสดุในทุกขั้นตอน

๖.๓ มีประสิทธิภาพและประสิทธิผล หมายถึง ต้องมีการวางแผนการจัดซื้อจัดจ้างและการ บริหาร พัส্তুเป็นไปอย่างต่อเนื่อง ล่วงหน้า กำหนดเวลาที่เหมาะสมโดยมีการประเมินและเปิดเผยผลสัมฤทธิ์ของ การจัดซื้อ จัดจ้างและการบริหารพัสดุ

๖.๔ ตรวจสอบได้ หมายถึง มีการจัดเก็บข้อมูลการจัดซื้อจัดจ้างและการบริหารพัสดุอย่างเป็น ระบบเพื่อประโยชน์ในการตรวจสอบ

๗. การจัดทำบันทึกกระบวนการจัดซื้อจัดจ้าง

เมื่อสิ้นสุดกระบวนการจัดซื้อจัดจ้างในแต่ละโครงการ ให้หน่วยงานของรัฐจัดให้มีการบันทึก รายงานผลการพิจารณา รายละเอียดวิธีการและขั้นตอนการจัดซื้อจัดจ้างพร้อมทั้งเอกสารหลักฐานประกอบ โดย อย่างน้อยต้องมีรายการดังต่อไปนี้

(๑) รายงานขอซื้อขอจ้าง

(๒) ร่างขอบเขตของงานหรือรายละเอียดของพัสดุและร่างเอกสารเชิญชวน รวมทั้งเอกสาร เกี่ยวกับการรับฟังความคิดเห็นและผลการพิจารณาในเรื่องนั้น (ถ้ามี)

(๓) ประกาศและเอกสารเชิญชวน หรือหนังสือเชิญชวน และเอกสารอื่นที่เกี่ยวข้อง

(๔) ข้อเสนอของผู้ยื่นข้อเสนอทุกราย

(๕) บันทึกรายงานผลการพิจารณาคัดเลือกข้อเสนอ

(๖) ประกาศผลการพิจารณาคัดเลือกผู้ชนะการจัดซื้อจัดจ้างหรือผู้ได้รับการคัดเลือก

(๗) สัญญาหรือข้อตกลงเป็นหนังสือ รวมทั้งการแก้ไขสัญญาหรือข้อตกลงเป็นหนังสือ (ถ้ามี)

(๘) บันทึกรายงานผลการตรวจรับพัสดุ

บทที่ ๒

กระบวนการจัดซื้อจัดจ้าง ตามพระราชบัญญัติการจัดซื้อจัดจ้างและการบริหารพัสดุภาครัฐ

พ.ศ. ๒๕๖๐

การบริหารพัสดุ หมายถึง กระบวนการดำเนินการให้ได้มาซึ่งสิ่งของด้วยวิธีการจัดหาพัสดุ เพื่อ สนับสนุน และสนองความต้องการในการปฏิบัติงานของหน่วยงานให้ดำเนินไปตามเป้าหมายอย่างมีประสิทธิภาพ ประสิทธิผล และประหยัด

การจัดซื้อจัดจ้างถือเป็นส่วนหนึ่งของกระบวนการบริหารพัสดุ ซึ่งการจัดซื้อจัดจ้างเป็น กระบวนการที่ให้ได้มาซึ่งพัสดุที่ต้องการทั้งในเรื่องคุณสมบัติ จำนวน ราคา เวลา และแหล่งขาย เพื่อสนับสนุน การดำเนินงานให้บรรลุผลสัมฤทธิ์ของงานตามเป้าหมายที่กำหนด โดยเริ่มตั้งแต่การจัดทำประกาศแผนการจัดซื้อ จัดจ้าง การจัดทำ รายงานขอซื้อขอจ้าง จนกระทั่งการตรวจรับพัสดุ และการจำหน่ายพัสดุ

๑.การจัดทำแผนการจัดซื้อจัดจ้างประจำปี

เมื่อส่วนราชการได้รับความเห็นชอบวงเงินงบประมาณที่จะใช้ในการจัดซื้อจัดจ้างพัสดุจาก หน่วยงานที่เกี่ยวข้องหรือผู้มีอำนาจในการพิจารณาขออนุมัติแล้ว ให้เจ้าหน้าที่หรือผู้ที่ได้รับมอบหมายในการ ปฏิบัติงานนั้นจัดทำแผนการจัดซื้อจัดจ้างประจำปี ให้เสนอหัวหน้าหน่วยงานหรือผู้รับมอบอำนาจ เพื่อขอความ เห็นชอบโดยเสนอผ่านหัวหน้าเจ้าหน้าที่

กองคลังในฐานะที่เป็นหน่วยรับผิดชอบภารกิจด้านพัสดุของเทศบาลตำบลวาริชภูมิ จะรวบรวม ข้อมูลความต้องการจัดซื้อจัดหาพัสดุตามที่แต่ละหน่วยงานภายในเทศบาลตำบลวาริชภูมิ เพื่อวางแผนการจัดหาให้ ตามระยะเวลาที่ต้องการ ประมาณการจัดซื้อจัดจ้าง โดยรวบรวมพัสดุที่มีประเภทและลักษณะเดียวกัน โดย คำนึงถึงประเภทพัสดุ การบริการหลังการขาย การบำรุงดูแลรักษา ประเมินผลดีผลเสียในภาพรวมเรื่องของการ แยกหรือรวมกันปริมาณการใช้ตลอดทั้งปี โดยจัดหาพัสดุที่มีประเภทลักษณะเดียวกันไว้ด้วยกัน และมี คุณลักษณะ ไม่เกินขอบเขตของราคาพัสดุที่ต้องดำเนินการจัดหา ซึ่งแผนการจัดซื้อจัดจ้างประจำปีประกอบด้วย รายการ ดังต่อไปนี้

(๑) รายชื่อโครงการที่จะจัดซื้อจัดจ้าง

(๒) วงเงินที่จะจัดซื้อหรือจัดจ้างในแต่ละรายการโดยประมาณ

(๓) กำหนดระยะเวลาที่จะจัดซื้อหรือจัดจ้างโดยประมาณ

(๔) รายการอื่น ที่กรมบัญชีกลางกำหนด เมื่อหัวหน้าหน่วยงานหรือผู้รับมอบอำนาจให้ความ

เห็นชอบแผนการจัดซื้อจัดจ้างประจำปีแล้ว ให้หัวหน้าเจ้าหน้าที่ประกาศเผยแพร่ในระบบเครือข่ายสารสนเทศของ กรมบัญชีกลาง และของหน่วยงานของรัฐ ตามวิธีการที่กรมบัญชีกลางกำหนด และให้ปิดประกาศโดยเปิดเผย ณ สถานที่ปิดประกาศของหน่วยงานของรัฐนั้น หากไม่ได้ประกาศเผยแพร่แผนการจัดซื้อจัดจ้างโครงการใดในระบบ

เครือข่ายสารสนเทศของ กรมบัญชีกลาง จะไม่สามารถดำเนินการจัดซื้อจัดจ้างในโครงการนั้นได้ เว้นแต่ในกรณีดังต่อไปนี้ ที่ไม่ต้องจัดทำแผน

- ๑) กรณีจำเป็นเร่งด่วน หรือใช้ในราชการลับ
- ๒) กรณีวงเงินในการจัดจ้างเป็นไปตามกฎกระทรวง (วิธีเฉพาะเจาะจง วงเงิน ๕๐๐,๐๐๐ บาท หรือวงเงินเล็กน้อยไม่เกิน ๑๐๐,๐๐๐ บาท) หรือจำเป็นต้องใช้พัสดุฉุกเฉินหรือเป็นพัสดุที่ขายทอดตลาด
- ๓) กรณีงานจ้างที่ปรึกษาที่มีวงเงินค่าจ้างตามที่กำหนดในกฎกระทรวง (ไม่เกิน ๕,๐๐๐,๐๐๐ บาท) หรือจ้างที่ปรึกษาที่มีจำนวนจำกัด
- ๔) กรณีที่เป็นงานจ้างออกแบบหรือควบคุมงานก่อสร้างที่มีความจำเป็นเร่งด่วนหรือที่ เกี่ยวกับความมั่นคงของชาติ

หลังจากที่ได้ประกาศเผยแพร่แผนการจัดซื้อจัดจ้างประจำปีแล้ว ให้รีบดำเนินการจัดซื้อจัดจ้างให้เป็นไปตามแผนและขั้นตอนของระเบียบที่เกี่ยวข้อง เพื่อให้พร้อมที่จะทำสัญญาหรือข้อตกลงได้ทันทีเมื่อได้รับอนุมัติงบประมาณแล้ว ในกรณีที่มีความจำเป็นต้องเปลี่ยนแปลงแผนการจัดซื้อจัดจ้างประจำปี ให้เจ้าหน้าที่หรือ ผู้ที่ได้รับมอบหมายจัดทำรายงานพร้อมระบุเหตุผลที่ขอเปลี่ยนแปลงเสนอหัวหน้าหน่วยงานหรือผู้รับมอบอำนาจ เพื่อขอความเห็นชอบเมื่อได้รับความเห็นชอบแล้วจึงจะดำเนินการจัดซื้อจัดจ้างต่อไปได้

๒. การขออนุมัติหลักการให้ดำเนินการจัดซื้อจัดจ้าง

การขอรับความเห็นชอบในการจัดหาพัสดุเป็นขั้นตอนก่อนการดำเนินการจัดซื้อจัดจ้าง ซึ่งก่อนการจัดซื้อจัดจ้างทุกวิธี หน่วยงานที่มีความต้องการจัดซื้อจัดหาพัสดุจะต้องได้รับอนุมัติในหลักการจากผู้มีอำนาจให้ดำเนินการจัดซื้อจัดจ้าง โดยให้มีรายละเอียด ดังนี้

(๑) เหตุผลความจำเป็นประกอบการจัดซื้อจัดจ้าง โดยระบุสาเหตุที่จะจัดซื้อหรือจัดจ้าง เช่น พัสดุไม่มีใช้ หรือไม่พอใช้ หรือต้องบำรุงรักษา และมีความจำเป็นที่จะจัดซื้อจัดจ้าง เช่น เพื่อให้หน่วยงานมี พัสดุไว้ใช้ในราชการ เพื่อการทดแทนพัสดุเดิมที่สิ้นเปลืองหมดไป ชำรุด หรือเสื่อมสภาพจากการใช้งานตามปกติ พัสดุเดิมสูญหาย ถูกทำลาย หรือเพื่อสำรองไว้ไม่ให้เกิดความต่อเนื่องจากการใช้งาน

(๒) รายละเอียดของพัสดุที่จะซื้อหรืองานที่จะจ้าง ให้ระบุคุณลักษณะเฉพาะของพัสดุและจำนวนที่ต้องการซื้อ หรือแบบรูปรายการรายละเอียด และปริมาณที่ต้องการจ้าง

(๓) วงเงินที่จะซื้อหรือจ้างโดยให้ระบุแหล่งของเงินงบประมาณที่จะซื้อหรือจ้าง

๓. การรายงานการขอซื้อขอจ้าง

เมื่อผู้มีอำนาจอนุมัติในหลักการให้ดำเนินการจัดซื้อจัดจ้างแล้ว ให้หน่วยงานมีหนังสือแจ้งกองคลังเพื่อดำเนินการจัดซื้อจัดจ้างต่อไป ซึ่งการซื้อหรือจ้างแต่ละวิธีที่ดินหรือสิ่งปลูกสร้างให้เจ้าหน้าที่จัดทำรายงานขอซื้อหรือขอจ้างเสนอหัวหน้าหน่วยงานของรัฐ เพื่อขอความเห็นชอบโดยเสนอผ่านหัวหน้าเจ้าหน้าที่ ตาม รายการดังต่อไปนี้

๑) เหตุผลและความจำเป็นที่ต้องซื้อหรือจ้าง

๒) ขอบเขตของงานหรือรายละเอียดคุณลักษณะเฉพาะของพัสดุหรือแบบรูปารายการงาน

ก่อสร้างที่จะซื้อหรือจ้าง แล้วแต่กรณี

๓) ราคากลางของพัสดุที่จะซื้อหรือจ้าง

๔) วงเงินที่จะซื้อหรือจ้าง โดยให้ระบุวงเงินงบประมาณ ถ้าไม่มีวงเงินดังกล่าวให้ระบุวงเงิน ที่ประมาณว่าจะซื้อหรือจ้าง

๕) กำหนดเวลาที่ต้องการใช้พัสดุหรือให้งานแล้วเสร็จ

๖) วิธีที่จะซื้อหรือจ้างและเหตุผลที่ต้องซื้อหรือจ้าง

๗) หลักเกณฑ์การพิจารณาคัดเลือกข้อเสนอ

๘) ข้อเสนออื่น ๆ เช่น การขออนุมัติแต่งตั้งคณะกรรมการต่าง ๆ ที่จำเป็นในการซื้อหรือ จ้าง การออกประกาศและเอกสารเชิญชวน และหนังสือเชิญชวน

การซื้อหรือจ้างกรณีจำเป็นเร่งด่วนอันเนื่องมาจากเกิดเหตุการณ์ที่ไม่อาจคาดหมายได้หรือกรณีมีความจำเป็นต้องใช้พัสดุนั้นโดยฉุกเฉิน หรือกรณีการซื้อหรือจ้างที่มีวงเงินเล็กน้อยตามที่กำหนดในกฎกระทรวง ซึ่งไม่อาจทำรายงานตามปกติได้ เจ้าหน้าที่หรือผู้รับผิดชอบในการปฏิบัติงานนั้น จะทำรายงานเฉพาะรายการที่ เห็นว่าจำเป็นก็ได้

เมื่อหัวหน้าหน่วยงานของรัฐให้ความเห็นชอบตามรายงานที่เสนอแล้วให้เจ้าหน้าที่ดำเนินการตามวิธีซื้อหรือจ้างนั้นต่อไปได้

๔. การจัดทำร่างขอบเขตของงานหรือรายละเอียดคุณลักษณะเฉพาะของพัสดุหรือแบบรูปารายการ งาน

ก่อสร้าง

๔.๑ การกำหนดคุณลักษณะเฉพาะของพัสดุที่จะทำการจัดซื้อจัดจ้าง ให้หน่วยงานของรัฐคำนึงถึงคุณภาพ เทคนิค และวัตถุประสงค์ของการจัดซื้อจัดจ้างพัสดุนั้น และห้ามมิให้กำหนดคุณลักษณะเฉพาะของพัสดุให้ใกล้เคียงกับยี่ห้อใดยี่ห้อหนึ่ง หรือของผู้ขายรายใดรายหนึ่งโดยเฉพาะ เว้นแต่พัสดุที่จะทำการจัดซื้อ จัดจ้างตามวัตถุประสงค์นั้นมียี่ห้อเดียวหรือจะต้องใช้อะไหล่ของยี่ห้อใดก็ให้ระบุยี่ห้อนั้นได้

๔.๒ ในการซื้อหรือจ้างที่มีใช้การจ้างก่อสร้าง ให้หัวหน้าหน่วยงานของรัฐแต่งตั้งคณะกรรมการขึ้นมาคณะหนึ่ง หรือจะให้เจ้าหน้าที่หรือบุคคลใดบุคคลหนึ่งรับผิดชอบในการจัดทำร่างขอบเขตของงานหรือรายละเอียดคุณลักษณะเฉพาะของพัสดุที่จะซื้อหรือจ้าง รวมทั้งกำหนดหลักเกณฑ์การพิจารณาคัดเลือกข้อเสนอด้วย

๔.๓ เพื่อให้การกำหนดรายละเอียดคุณลักษณะเฉพาะของพัสดุที่จะซื้อหรือจ้างมีมาตรฐานและเป็นประโยชน์ต่อทางราชการ หากพัสดุที่จะซื้อหรือจ้างใดมีประกาศกำหนดมาตรฐานผลิตภัณฑ์อุตสาหกรรมแล้ว ให้กำหนดรายละเอียดคุณลักษณะเฉพาะของพัสดุที่จะซื้อหรือจ้าง หรือรายการในการก่อสร้างตามมาตรฐานผลิตภัณฑ์อุตสาหกรรม หรือเพื่อความสะดวกจะระบุเฉพาะหมายเลขมาตรฐานก็ได้ หรือในกรณีพัสดุที่จะซื้อหรือ

จ้างโดยยังไม่มีประกาศกำหนดมาตรฐานผลิตภัณฑ์อุตสาหกรรมแต่มีผู้ได้รับการจดทะเบียนผลิตภัณฑ์ไว้กับกระทรวง อุตสาหกรรมแล้ว ให้กำหนดรายละเอียดคุณลักษณะเฉพาะของพัสดุที่จะซื้อหรือจ้างหรือรายการในการก่อสร้างให้ สอดคล้องกับรายละเอียดคุณลักษณะเฉพาะตามที่ระบุในคู่มือผู้ซื้อหรือใบแทรกคู่มือผู้ซื้อที่กระทรวงอุตสาหกรรม จัดทำขึ้น

๔.๔ ในการจ้างก่อสร้าง ให้หัวหน้าหน่วยงานของรัฐแต่งตั้งคณะกรรมการขึ้นมาคณะหนึ่ง หรือ จะ ให้เจ้าหน้าที่หรือบุคคลใดบุคคลหนึ่งจัดทำแบบรูปรายการงานก่อสร้าง หรือจะดำเนินการจ้างตามความใน หมวด ๔ งานจ้างออกแบบหรือควบคุมงานก่อสร้างก็ได้

๔.๕ องค์ประกอบ ระยะเวลาพิจารณา และการประชุมของคณะกรรมการให้เป็นไปตามที่ หัวหน้า หน่วยงานของรัฐกำหนดตามความจำเป็นและเหมาะสม

๕. การจัดทำและเปิดเผยราคากลาง

หนังสือสำนักงาน ป.ป.ช. ที่ ปช. ๐๐๐๑.๒๖/ว ๐๐๒๕ ลงวันที่ ๔ กันยายน ๒๕๕๖ เรื่อง การ เปิดเผยข้อมูลรายละเอียดค่าใช้จ่ายเกี่ยวกับการจัดซื้อจัดจ้าง ราคากลาง และการคำนวณราคากลาง แจ้งว่า ในกรณีที่ ที่หน่วยงานของรัฐได้มีการให้ความเห็นชอบรายงานขอซื้อขอจ้างซึ่งมีวงเงินการจัดซื้อจัดจ้างเกินกว่าหนึ่ง แสนบาท ตั้งแต่วันที่ ๑๑ สิงหาคม ๒๕๕๖ ให้หน่วยงานของรัฐเปิดเผยข้อมูลรายละเอียดค่าใช้จ่ายเกี่ยวกับการจัดซื้อจัดจ้าง ราคากลาง และการคำนวณราคากลางตามแบบตารางแสดงวงเงินงบประมาณที่ได้รับจัดสรรและ รายละเอียด ค่าใช้จ่ายเกี่ยวกับการจัดซื้อจัดจ้างรวม ๗ ประเภท และเพื่อให้หน่วยงานของรัฐปฏิบัติถูกต้องเป็นใน แนวทาง เดียวกัน สำนักงาน ป.ป.ช. จึงได้จัดทำคู่มือแนวทางการเปิดเผยข้อมูลรายละเอียดค่าใช้จ่ายเกี่ยวกับการ จัดซื้อจัด จ้าง ราคากลางและการคำนวณราคากลาง เพื่อให้หน่วยงานของรัฐไว้ใช้ปฏิบัติงาน โดยสามารถดาวน์โหลดได้จาก http://www.nacc.go.th/main.php?filename=index_parties

สำหรับแบบตารางแสดงวงเงินงบประมาณที่ได้รับจัดสรรและรายละเอียดค่าใช้จ่ายเกี่ยวกับการ จัดซื้อจัดจ้าง จำนวน ๗ ประเภท ดังนี้

- ๑) ตารางแสดงวงเงินงบประมาณที่ได้รับจัดสรรและราคากลางในงานจ้างก่อสร้าง
- ๒) ตารางแสดงวงเงินงบประมาณที่ได้รับจัดสรรและรายละเอียดค่าใช้จ่ายการจ้างควบคุม งาน
- ๓) ตารางแสดงวงเงินงบประมาณที่ได้รับจัดสรรและรายละเอียดค่าใช้จ่ายในการจ้าง ออกแบบ
- ๔) ตารางแสดงวงเงินงบประมาณที่ได้รับจัดสรรและรายละเอียดค่าใช้จ่ายในการจ้างที่ ปรีกษา
- ๕) ตารางแสดงวงเงินงบประมาณที่ได้รับจัดสรรและรายละเอียดค่าใช้จ่ายในการจ้าง งานวิจัยหรือ เงินสนับสนุนให้ทุนการวิจัย
- ๖) ตารางแสดงวงเงินงบประมาณที่ได้รับจัดสรรและรายละเอียดค่าใช้จ่ายในการจ้างพัฒนา ระบบ คอมพิวเตอร์
- ๗) ตารางแสดงวงเงินงบประมาณที่ได้รับจัดสรรและราคากลาง (ราคาอ้างอิง) ในการจัดซื้อ จัด จ้างที่มีในงานก่อสร้าง

๖. วิธีการจัดซื้อจัดจ้าง

วิธีการดำเนินการจัดซื้อจัดจ้างพัสดุ ตามพระราชบัญญัติการจัดซื้อจัดจ้างและการบริหารพัสดุภาครัฐ พ.ศ. ๒๕๖๐ มาตรา ๕๕ กำหนดไว้มี ๓ วิธี คือ

๑) วิธีประกาศเชิญชวน

๒) วิธีคัดเลือก

๓) วิธีเฉพาะเจาะจง

๑ วิธีประกาศเชิญชวน ได้แก่ การที่หน่วยงานของรัฐเชิญชวนผู้ประกอบการทั่วไปที่มี คุณสมบัติตรงตามเงื่อนไขที่หน่วยงานของรัฐกำหนดให้เข้ายื่นข้อเสนอ ทำได้ ๓ วิธี

๑.๑ วิธีตลาดอิเล็กทรอนิกส์ (Electronic Market : e - market) คือ การซื้อหรือจ้างพัสดุที่มีรายละเอียดคุณลักษณะเฉพาะที่ไม่ซับซ้อน เป็นสินค้าหรืองานบริการทั่วไป และมีมาตรฐานซึ่งกำหนดให้ หน่วยงานของรัฐจัดซื้อสินค้าหรืองานบริการที่กำหนดไว้ในระบบข้อมูลสินค้า (e - catalog) ทำได้ ๒ แบบ ดังนี้

๑) การเสนอราคาโดยใบเสนอราคา (Request for Quotation : RFQ) คือ การ จัดซื้อจัดจ้างพัสดุครั้งหนึ่ง ซึ่งมีวงเงินเกิน ๕๐๐,๐๐๐ บาท แต่ไม่เกิน ๕,๐๐๐,๐๐๐ บาท

๒) การเสนอราคาโดยการประมูลอิเล็กทรอนิกส์ (Thai Auction) คือ การจัดซื้อ จัดจ้างพัสดุครั้งหนึ่ง ซึ่งมีวงเงินเกิน ๕,๐๐๐,๐๐๐ บาท

๑.๒ วิธีประกวดราคาอิเล็กทรอนิกส์ (Electronic Bidding : e - bidding) คือ การจัดซื้อจัดจ้างพัสดุครั้งหนึ่ง ซึ่งมีวงเงินเกิน ๕๐๐,๐๐๐ บาท โดยเป็นการจัดซื้อจัดจ้างพัสดุที่มีรายละเอียดคุณลักษณะเฉพาะที่มีความซับซ้อน มีเทคนิคเฉพาะ หรือเป็นสินค้าหรืองานบริการที่ไม่ได้กำหนดไว้ในระบบข้อมูลสินค้า (e - catalog)

๑.๓ วิธีสอบราคา คือ การซื้อหรือจ้างพัสดุครั้งหนึ่งซึ่งมีวงเงินเกิน ๕๐๐,๐๐๐ บาท แต่ไม่เกิน ๕,๐๐๐,๐๐๐ บาท กระทำได้เฉพาะกรณีสภาพพื้นที่มีข้อจำกัดในการดำเนินการซื้อหรือจ้างด้วยวิธีตลาดอิเล็กทรอนิกส์ (e - market) หรือวิธีประกวดราคาอิเล็กทรอนิกส์แล้วอาจก่อให้เกิดความล่าช้าหรือเป็นปัญหาอุปสรรคในการดำเนินงาน ให้หน่วยงานของรัฐบาลรายงานเหตุผลความจำเป็นที่ไม่อาจดำเนินการซื้อหรือจ้างด้วยวิธีตลาดอิเล็กทรอนิกส์หรือวิธีประกวดราคาอิเล็กทรอนิกส์ไว้ในรายงานขอซื้อขอจ้างด้วย

๒ วิธีคัดเลือก ได้แก่ การที่หน่วยงานของรัฐเชิญชวนเฉพาะผู้ประกอบการที่มีคุณสมบัติตรงตามเงื่อนไขที่หน่วยงานของรัฐกำหนด ซึ่งต้องไม่น้อยกว่า ๓ ราย ให้เข้ายื่นข้อเสนอ เว้นแต่ในงานนั้นมีผู้ประกอบการที่มีคุณสมบัติตรงตามที่กำหนดน้อยกว่า ๓ ราย

๓ วิธีเฉพาะเจาะจง ได้แก่ การที่หน่วยงานของรัฐเชิญชวนผู้ประกอบการที่มีคุณสมบัติตรงตามเงื่อนไขที่หน่วยงานของรัฐกำหนดรายใดรายหนึ่งให้เข้ายื่นข้อเสนอ หรือให้เข้ามาเจรจาต่อรองราคา รวมทั้งการจัดซื้อจัดจ้างพัสดุกับผู้ประกอบการโดยตรง ในวงเงินเล็กน้อย ตามที่กำหนดในกฎหมายกระทรวงที่ออกตามความในมาตรา ๙๖ วรรค ๒ ของกฎหมายว่าด้วยการจัดซื้อจัดจ้างและการบริหารพัสดุภาครัฐ

๗. อำนาจในการอนุมัติสั่งซื้อสิ่งจ้าง

อำนาจในการสั่งซื้อหรือสิ่งจ้างให้เป็นอำนาจของผู้ดำรงตำแหน่งและภายในวงเงินตามที่ระเบียบกระทรวงการคลังว่าด้วยการจัดซื้อจัดจ้างและการบริหารพัสดุภาครัฐ พ.ศ. ๒๕๖๐ กำหนดไว้ ดังนี้

ข้อ ๘๔ การสั่งซื้อหรือสิ่งจ้างโดยวิธีประกาศเชิญชวนทั่วไปครั้งหนึ่ง ให้เป็นอำนาจของผู้ดำรงตำแหน่งและภายในวงเงิน ดังต่อไปนี้

- (๑) หัวหน้าหน่วยงานของรัฐ ไม่เกิน ๒๐๐,๐๐๐,๐๐๐ บาท
- (๒) ผู้มีอำนาจเหนือขึ้นไปหนึ่งชั้น เกิน ๒๐๐,๐๐๐,๐๐๐ บาท

ข้อ ๘๖ การสั่งซื้อหรือสิ่งจ้างโดยวิธีเฉพาะเจาะจงครั้งหนึ่ง ให้เป็นอำนาจของผู้ดำรงตำแหน่งและภายในวงเงิน ดังต่อไปนี้

- (๑) หัวหน้าหน่วยงานของรัฐ ไม่เกิน ๕๐,๐๐๐,๐๐๐ บาท
- (๒) ผู้มีอำนาจเหนือขึ้นไปหนึ่งชั้น เกิน ๕๐,๐๐๐,๐๐๐ บาท

๘. การดำเนินการจัดทำสัญญา/ข้อตกลง

การจัดทำสัญญา ซึ่งการลงนามในสัญญาเป็นอำนาจของหัวหน้าหน่วยงานของรัฐหรือผู้ที่ได้รับมอบอำนาจจากหัวหน้าหน่วยงานของรัฐ เป็นขั้นตอนต่อจากการที่เจ้าหน้าที่พัสดุของส่วนราชการได้ดำเนินการจัดทำรายงานขอจัดซื้อหรือจัดจ้าง โดยผ่านหัวหน้าเจ้าหน้าที่ และได้รับความเห็นชอบจากหัวหน้าหน่วยงานของรัฐหรือผู้ที่ได้รับมอบหมาย และได้ดำเนินการตามขั้นตอนการจัดหาพัสดุนได้ผู้ที่ได้รับการคัดเลือกเพื่อให้ทำสัญญากับส่วนราชการแล้ว และก่อนที่จะลงนามในสัญญา เจ้าหน้าที่ผู้รับผิดชอบจะต้องตรวจสอบเอกสารหลักฐานต่าง ๆ ที่ใช้ประกอบกับสัญญาตลอดจนรูปแบบของสัญญาให้ถูกต้อง ดังนี้

๑) รูปแบบของสัญญา โดยปกติแล้วหน่วยงานของรัฐต้องทำสัญญาตามแบบที่คณะกรรมการนโยบายกำหนดหรืออาจ จัดทำข้อตกลงเป็นหนังสือ โดยไม่ทำแบบสัญญา ตามความในมาตรา ๙๖ ของกฎหมายว่าด้วยการจัดซื้อจัดจ้างฯ หรือในกรณีการจัดซื้อจัดจ้างที่มีวงเงินเล็กน้อยตามที่กำหนดในกฎกระทรวง จะไม่ทำข้อตกลงเป็นหนังสือไว้ต่อกันก็ได้ แต่ต้องมีหลักฐานในการจัดซื้อจัดจ้างนั้น

๒) มูลค่าหลักประกัน หลักประกันสัญญา คือ หลักประกันที่ผู้ขาย/ผู้รับจ้าง ที่เป็นคู่สัญญากับหน่วยงานของรัฐ นำมาวาง ขณะทำสัญญา เพื่อประกันความเสียหายจากการผิดเงื่อนไขตามข้อกำหนดในสัญญา ใช้เป็นหลักประกันจนกว่าจะ สิ้นสุดข้อผูกพันตามสัญญา โดยมูลค่าหลักประกันจะอยู่ในอัตราร้อยละ ๕ ของวงเงินงบประมาณที่ใช้ในการซื้อหรือ จ้าง เว้นแต่ การจัดหาที่สำคัญพิเศษ อาจจะถูกกำหนดอัตราสูงกว่าร้อยละ ๕ แต่ไม่เกินร้อยละ ๑๐ ทั้งนี้ กรณี หน่วยงานของรัฐเป็นผู้ยื่นข้อเสนอหรือเป็นคู่สัญญา ไม่ต้องวางหลักประกัน

๓) หลักประกันการเสนอราคา/หลักประกันสัญญา ให้ใช้หลักประกันอย่างใดอย่างหนึ่ง ดังนี้

- (๑) เงินสด
- (๒) เช็คที่ธนาคารเซ็นสั่งจ่าย
- (๓) หนังสือค้ำประกันของธนาคารในประเทศ

(๔) หนังสือค้ำประกันของบริษัทเงินทุน

(๕) พันธบัตรรัฐบาลไทย

๔) การคืนหลักประกัน ในสัญญาจะมีข้อกำหนดในการคืนหลักประกัน โดยมีหลักดังนี้

- หลักประกันการเสนอราคา ให้คืนภายใน ๑๕ วัน นับถัดจากวันที่หัวหน้าหน่วยงานของรัฐได้

พิจารณารายงานผลคัดเลือกผู้ชนะการซื้อจัดหรือจ้างเรียบร้อยแล้ว

- หลักประกันสัญญา ให้คืนโดยเร็ว อย่างช้าไม่เกิน ๑๕ วัน นับแต่วันที่คู่สัญญาพ้นข้อผูกพัน แล้ว

๙. การตรวจรับพัสดุ

การตรวจรับพัสดุ เป็นขั้นตอนที่ต่อจากการดำเนินการตามสัญญาครบถูกต้องครบถ้วนตามแบบรูปรายการตามเงื่อนไขที่ส่วนราชการกำหนด มีขั้นตอนและวิธีการ ดังนี้

๑. เจ้าหน้าที่ที่ได้รับมอบหมายให้ดำเนินการตรวจรับพัสดุตามระเบียบ มีหน้าที่ตรวจรับพัสดุให้ถูกต้องครบถ้วนตามหลักฐานที่ตกลงกันได้ตามสัญญาหรือข้อตกลง สำหรับกรณีที่มีการทดลอง หรือตรวจสอบในทางเทคนิคหรือทางวิทยาศาสตร์ จะเชิญผู้ชำนาญการ หรือผู้ทรงคุณวุฒิเกี่ยวกับพัสดุนั้นมาให้คำปรึกษา หรือส่งพัสดุนั้นไปทดลอง หรือตรวจสอบ ณ สถานที่ของผู้ชำนาญการหรือผู้ทรงคุณวุฒินั้น ๆ ก็ได้ ในกรณีจำเป็นที่ไม่สามารถตรวจนับเป็นจำนวนหน่วยทั้งหมดได้ ให้ตรวจรับตามหลักวิชาการสถิติ

๒. ต้องตรวจรับในวันที่ผู้ขายหรือผู้รับจ้างนำพัสดุมาส่งและตรวจรับพัสดุให้เสร็จสิ้นโดยเร็ว

๓. สถานที่ตรวจรับคณะกรรมการจะต้องตรวจรับ ณ สถานที่ ดังนี้

๑) ที่ทำการของผู้ใช้พัสดุ

๒) สถานที่ซึ่งกำหนดไว้ในสัญญา

๓) สถานที่อื่นที่ได้รับอนุมัติจากหัวหน้าหน่วยงานของรัฐ

๔. ในกรณีที่ผู้ขายหรือผู้รับจ้างส่งมอบพัสดุ เมื่อตรวจพัสดุแล้ว ปรากฏว่า

๑) ถูกต้องครบถ้วน ให้รับพัสดุไว้ แล้วมอบพัสดุที่ตรวจรับให้แก่เจ้าหน้าที่พัสดุ

๒) ถูกต้องแต่ไม่ครบจำนวน หรือส่งมอบครบจำนวน แต่ไม่ถูกต้องทั้งหมด ถ้าสัญญาหรือข้อตกลงมิได้กำหนดไว้เป็นอย่างอื่น ให้ตรวจรับไว้เฉพาะจำนวนที่ถูกต้อง และให้รับพัสดุไว้และถือว่าผู้ขายหรือผู้รับจ้างได้ส่งมอบพัสดุถูกต้องครบถ้วน ตั้งแต่วันที่ผู้ขายหรือผู้รับจ้างนำพัสดุนั้นมาส่งแล้วส่งมอบพัสดุที่ตรวจรับให้แก่เจ้าหน้าที่พัสดุ

๓) พักพิงที่ประกอบกันเป็นชุดหรือเป็นหน่วย ถ้าปรากฏว่าผู้ขายส่งมอบสิ่งของไม่ครบโดยขาดส่วนใดส่วนหนึ่งไป ทำให้ผู้ซื้อไม่สามารถใช้สิ่งของนั้นได้โดยสมบูรณ์ ถือว่าผู้ขายยังไม่ได้ส่งมอบสิ่งของ และกรรมการต้องรายงานความบกพร่องต่อผู้ซื้อ เพื่อแจ้งให้ผู้ขายทราบภายใน ๓ วันทำการ นับแต่วันตรวจพบ

๔) พัสดุที่ส่งมอบถูกต้องไม่ครบจำนวนหรือส่งมอบครบจำนวน แต่ไม่ถูกต้องทั้งหมด หรือ พัสดุที่ประกอบกันเป็นชุดหรือเป็นหน่วย ซึ่งผู้ขายส่งมอบสิ่งของไม่ครบโดยขาดส่วนใดส่วนหนึ่งไปทำให้ผู้ซื้อไม่สามารถใช้สิ่งของนั้นได้โดยสมบูรณ์ โดยปกติให้รับรายงานหัวหน้าหน่วยงานของรัฐ เพื่อแจ้งให้ผู้ขายหรือผู้รับจ้าง ทราบภายใน 3 วันทำการ นับแต่วันตรวจพบ แต่ทั้งนี้ไม่ตัดสิทธิ์ของส่วนราชการที่จะปรับผู้ขายหรือผู้รับจ้างใน จำนวนที่ส่งมอบไม่ครบถ้วนหรือไม่ถูกต้องนั้น

๕) ถ้ากรรมการตรวจรับพัสดุบางคนไม่ยอมรับพัสดุให้ทำความเห็นแย้ง และให้รายงานให้หัวหน้าส่วนราชการเพื่อพิจารณาสั่งการ ถ้าหัวหน้าส่วนราชการสั่งการให้รับพัสดุนั้นไว้ จึงทำใบตรวจรับและส่งมอบพัสดุให้เจ้าหน้าที่พัสดุ

๖) จัดทำใบตรวจรับโดยลงชื่อไว้เป็นหลักฐานอย่างน้อยสองฉบับ มอบแก่ผู้ขายหรือผู้รับจ้าง ๑ ฉบับ และเจ้าหน้าที่พัสดุ ๑ ฉบับ เพื่อดำเนินการเบิกจ่ายเงินตามระเบียบว่าด้วยการเบิกจ่ายเงิน จากคลัง

๗) ส่งมอบพัสดุแก่เจ้าหน้าที่พัสดุ

๘) รายงานให้หัวหน้าส่วนราชการทราบ

ในส่วนการตรวจการจ้าง และควบคุมการก่อสร้าง

๑. เป็นหน้าที่ของคณะกรรมการตรวจการจ้าง (ข้อ ๗๒)

๒. ถ้ากรรมการไม่ยอมรับงาน ให้ทำความเห็นแย้ง

๓. ผู้ควบคุมงานต้องทำบันทึกการปฏิบัติของผู้รับจ้าง เพื่อรายงานให้คณะกรรมการตรวจ การจ้าง

๔. การตรวจรับงานแต่ละงวด ตามนัยสัญญาเป็นเพียงเพื่อที่จะออกใบตรวจรับงานจ้าง ให้แก่ผู้รับจ้าง เพื่อใช้เป็นหลักฐานในการนำมาขอเบิกเงินจากทางราชการเท่านั้น มิใช่เป็นการตรวจรับงานจ้างใน งวดนั้นไว้ใช้ในราชการ

๕. ต้องรายงานให้หัวหน้าส่วนราชการทราบ หรือสั่งการ

ข้อสังเกต

๑. ในการรับมอบพัสดุหรืองานจ้างตามสัญญา ถ้าปรากฏว่าผู้จ้าง หรือผู้ขายผิดนัด และ จะต้องถูกปรับตามสัญญา ส่วนราชการคู่สัญญาจะต้องบอกสงวนสิทธิเรียกค่าปรับไว้เป็นลายลักษณ์อักษรในขณะที่ รับมอบพัสดุ

๒. ในกรณีที่ผู้ขายหรือผู้รับจ้างผิดสัญญา และจะต้องถูกปรับแต่ยังมีข้อโต้แย้ง หรือมีเหตุ ที่จะขอต่ออายุสัญญา หรือขอลดเงินค่าปรับ และเรื่อง กำลังอยู่ในระหว่างการพิจารณาของเจ้าหน้าที่ให้ส่วน ราชการผู้ซื้อหรือผู้ว่าจ้างดำเนินการขอเบิกจ่ายเงินในส่วนที่ไม่มีปัญหาให้แก่ผู้ขายหรือผู้รับจ้างไปก่อนได้ เมื่อได้ วินิจฉัยชี้ขาดเกี่ยวกับการปรับหรืองดปรับแล้ว ก็ให้เบิกจ่ายเงินเพิ่มเติมต่อไป

๑๐ การบริหารสัญญา

ในการบริหารสัญญา เมื่อจัดทำสัญญาเรียบร้อยแล้ว กองคลังจะส่งสำเนาสัญญาหรือใบสั่งจ้าง ให้ผู้ตรวจรับพัสดุหรือคณะกรรมการตรวจรับพัสดุแล้วแต่กรณี เพื่อดำเนินการการสัญญาตรวจรับ และรายงานผลการตรวจรับต่อไป ซึ่งการบริหารสัญญา และติดตามผลการดำเนินการให้เป็นไปตามสัญญาที่ได้ลงนามไว้ มี ส่วนที่ต้องพิจารณา ดังนี้

๑๐.๑ การแก้ไขสัญญา

โดยหลักแล้วสัญญาหรือข้อตกลงที่ได้ลงนามแล้ว จะแก้ไขเปลี่ยนแปลงไม่ได้ เว้นแต่ในกรณีดังต่อไปนี้ ให้อยู่ในดุลพินิจของผู้มีอำนาจที่จะพิจารณาอนุมัติให้แก้ไขได้

- ๑) เป็นการแก้ไขตามความเห็นของสำนักงานอัยการสูงสุด
- ๒) ในกรณีที่มีความจำเป็นต้องแก้ไขสัญญาหรือข้อตกลง หากการแก้ไขนั้นไม่ทำให้หน่วยงานของรัฐเสียประโยชน์
- ๓) เป็นการแก้ไขเพื่อประโยชน์แก่หน่วยงานของรัฐหรือประโยชน์สาธารณะ
- ๔) กรณีอื่นตามที่กำหนดในกฎกระทรวง

ในกรณีการแก้ไขสัญญาที่หน่วยงานของรัฐเห็นว่าจะมีปัญหาในทางเสียประโยชน์หรือไม่รัดกุมพอ ก็ให้ส่งร่างสัญญาที่แก้ไขนั้นไปให้สำนักงานอัยการสูงสุดพิจารณาให้ความเห็นชอบการแก้ไขสัญญาหรือข้อตกลง จะต้องปฏิบัติตามกฎหมายว่าด้วยวิธีการงบประมาณหรือกฎหมายอื่นที่เกี่ยวข้อง หากมีความจำเป็นต้องเพิ่มหรือลดวงเงิน หรือเพิ่มหรือลดระยะเวลาส่งมอบ หรือระยะเวลาในการทำงานให้ตกลงพร้อมกันไป

การแก้ไขสัญญาหรือข้อตกลง จะต้องปฏิบัติตามกฎหมายว่าด้วยวิธีการงบประมาณหรือ กฎหมายอื่นที่เกี่ยวข้อง หากมีความจำเป็นต้องเพิ่มหรือลดวงเงิน หรือเพิ่มหรือลดระยะเวลาส่งมอบ หรือ ระยะเวลาในการทำงาน ให้ตกลงพร้อมกันไป

ในกรณีที่มีการแก้ไขสัญญาหรือข้อตกลงเพื่อเพิ่มวงเงิน เมื่อรวมวงเงินตามสัญญาหรือข้อตกลงเดิมและวงเงินที่เพิ่มขึ้นใหม่แล้ว หากวงเงินรวมดังกล่าวมีผลทำให้ผู้มีอำนาจอนุมัติสั่งซื้อหรือสั่งจ้างเปลี่ยนแปลงไป จะต้องดำเนินการให้ผู้มีอำนาจอนุมัติสั่งซื้อหรือสั่งจ้างตามวงเงินรวมดังกล่าว เป็นผู้อนุมัติการแก้ไขสัญญา หรือข้อตกลงด้วย

ในกรณีที่มีการแก้ไขสัญญาหรือข้อตกลงเพื่อลดวงเงิน ให้ผู้มีอำนาจอนุมัติสั่งซื้อหรือสั่งจ้างตามวงเงินเดิมเป็นผู้อนุมัติการแก้ไขสัญญาหรือ

๑๐.๒ การคิดค่าปรับตามสัญญา

ค่าปรับ หมายความว่า เป็นค่าเสียหายที่คู่สัญญาได้ตกลงกันไว้ล่วงหน้า ไม่ต้องพิสูจน์ความเสียหาย ส่วนค่าเสียหาย หมายความว่า เป็นสิทธิเรียกร้องของคู่สัญญา เมื่อมีความเสียหายเกิดขึ้นแล้วต้อง พิสูจน์ความเสียหาย

๑๐.๓ การกำหนดอัตราค่าปรับในสัญญา

- ๑) การซื้อหรือจ้างไม่ต้องการผลสำเร็จพร้อมกัน กำหนดค่าปรับเป็นรายวันในอัตรายัตวระหว่างร้อยละ ๐.๐๑ - ๐.๒๐ ของราคาพัสดุที่ยังไม่ได้รับมอบ
- ๒) การจ้างซึ่งต้องการผลสำเร็จของงานทั้งหมดพร้อมกัน กำหนดค่าปรับเป็นรายวัน เป็น จำนวนเงินตายตัวในอัตราร้อยละ ๐.๐๑ - ๐.๑๐ ของราคางานจ้าง (ต้องไม่ต่ำกว่าวันละ.....บาท)
- ๔) งานก่อสร้างที่มีผลกระทบต่อสาธารณชน กำหนดค่าปรับเป็นรายวันในอัตราร้อยละ ๐.๒๕ ของราคางานจ้าง

๑๐.๔ การคิดค่าปรับตามสัญญา

- ๑) เมื่อครบกำหนดสัญญาหรือข้อตกลง ยังไม่มีการส่งมอบต้องแจ้งการเรียกค่าปรับตามสัญญา
- ๒) เมื่อคู่สัญญาได้ส่งมอบพัสดุ (ส่งมอบของหรืองานจ้าง) ให้แจ้งสงวนสิทธิการเรียกค่าปรับในขณะรับมอบพัสดุนั้นด้วย

๑๐.๕ การนับวันปรับ ให้นับถัดจากวันครบกำหนดตามสัญญาหรือข้อตกลง จนถึงวันที่ผู้ขายหรือผู้ รั้งจ้างส่งมอบสิ่งของถูกต้องครบถ้วน หรือจนถึงวันที่บอกเลิกสัญญาหรือข้อตกลง (หักด้วยระยะเวลาที่ คณะกรรมการตรวจรับใช้ในการตรวจรับออกจากจำนวนวันที่ต้องถูกปรับด้วย)

๑๐.๖ การงด ลดค่าปรับ หรือการขยายเวลาทำการตามสัญญา อำนาจอนุมัติอยู่ในดุลพินิจของผู้มี อำนาจที่จะพิจารณาได้ ในกรณีดังต่อไปนี้

- ๑) เหตุเกิดจากความผิด ความบกพร่องของหน่วยงานของรัฐ
- ๒) เหตุสุดวิสัย
- ๓) เหตุเกิดจากพฤติการณ์ที่คู่สัญญาไม่ต่อวัรับผิดชอบตามกฎหมาย
- ๔) เหตุอื่นตามที่กำหนดในกฎกระทรวง

กรณีนี้คู่สัญญาต้องแจ้งเหตุให้ส่วนราชการทราบภายใน ๑๕ วัน นับแต่เหตุนั้นได้สิ้นสุดลง หากไม่แจ้งตามที่กำหนด จะยกมากล่าวอ้างเพื่อขอลด หรือลดค่าปรับ หรือขยายเวลามีได้ เว้นแต่ กรณีเหตุเกิดจากความผิด ความบกพร่องของหน่วยงานของรัฐ ซึ่งมีหลักฐานชัดเจน หรือหน่วยงานของรัฐทราบอยู่แล้วตั้งแต่ต้น โดยพิจารณาได้ตามจำนวนวันที่มีเหตุเกิดขึ้นจริง

การงด ลดค่าปรับหรือการขยายเวลา

๑. การพิจารณางดหรือลดค่าปรับ จะเป็นการพิจารณาอนุมัติให้ในเวลาที่ยังไม่ล่วงเลยกำหนดระยะเวลาของสัญญาหรือข้อตกลงไปแล้ว และเป็นกรณีที่มีค่าปรับเกิดขึ้นแล้ว
๒. การพิจารณาขยายเวลาทำการตามสัญญาหรือข้อตกลง ซึ่งจะเป็นการพิจารณาอนุมัติให้ก่อนที่จะครบกำหนดสัญญาและค่าปรับยังไม่เกิด

๑๐.๗ การบอกเลิกหรือตกลงเลิกสัญญาหรือข้อตกลง

เหตุแห่งการบอกเลิกสัญญาหรือข้อตกลงต่อไปนี้อยู่ในดุลพินิจของผู้มีอำนาจที่จะบอกเลิก สัญญา หรือข้อตกลงกับคู่สัญญา

๑) เหตุที่กฎหมายกำหนด

๒) มีเหตุเชื่อได้ว่า ผู้ขายหรือผู้รับจ้างไม่สามารถส่งมอบงานหรือทำงานให้แล้วเสร็จภายใน ระยะเวลาที่กำหนด

๓) เหตุอื่นตามที่กำหนดไว้ในกฎหมายว่าด้วยการจัดซื้อจัดจ้างฯ หรือในสัญญาหรือข้อตกลง

๔) เหตุอื่นตามที่ระเบียบรัฐมนตรีกำหนด (ค่าปรับเกินร้อยละ ๑๐) การตกลงกับคู่สัญญาที่จะ บอกเลิกสัญญาหรือข้อตกลง ให้ผู้มีอำนาจพิจารณาได้เฉพาะในกรณีที่ เป็นประโยชน์แก่หน่วยงานของรัฐโดยตรง หรือเพื่อประโยชน์สาธารณะ หรือเพื่อแก้ไขข้อเสียเปรียบของหน่วยงาน ของรัฐ ในการที่จะปฏิบัติตามสัญญาหรือ ข้อตกลงนั้นต่อไป

๑๐.๘ การบอกเลิกสัญญาหรือข้อตกลง

ให้ผู้มีอำนาจพิจารณาเฉพาะในกรณี ดังนี้

๑) ที่เป็นประโยชน์แก่หน่วยงานของรัฐโดยตรงหรือเพื่อประโยชน์สาธารณะ

๒) เพื่อแก้ไขข้อเสียเปรียบของหน่วยงานของรัฐในการที่จะปฏิบัติตามสัญญาหรือข้อตกลงนั้นต่อไป กรณีที่หน่วยงานของรัฐมิได้เป็นฝ่ายบอกเลิกสัญญาหรือข้อตกลง หรือการบอกเลิกสัญญาหรือข้อตกลงนั้น เป็นกรณีที่หน่วยงานของรัฐมิได้เรียกค่าปรับแล้วแต่กรณี หากคู่สัญญาเห็นว่าหน่วยงานของรัฐต้องรับผิดชอบใช้ ค่าเสียหาย คู่สัญญาจะยื่นคำขอต่อหน่วยงานของรัฐให้พิจารณาชดใช้ค่าเสียหายก็ได้ หลักเกณฑ์ดังนี้

(๑) ให้คู่สัญญายื่นคำขอมายังหน่วยงานของรัฐคู่สัญญาภายใน ๑๕ วัน นับถัดจากวันที่ได้มี การ บอกเลิกสัญญา

(๒) คำขอต้องทำเป็นหนังสือลงลายมือชื่อผู้ร้อง และระบุข้อเท็จจริงและเหตุผลอันเป็นเหตุแก่ การเรียกร้องให้ชัดเจน พร้อมแนบเอกสารหลักฐานที่เกี่ยวข้องไปด้วย

(๓) หน่วยงานของรัฐต้องออกไปรับคำขอให้ไว้เป็นหลักฐานและพิจารณาคำขอนั้นให้แล้วเสร็จ ภายใน ๖๐ วัน นับถัดจากวันที่ได้รับคำขอ หากไม่อาจพิจารณาได้ทันในกำหนดนั้น ให้ขอขยายระยะเวลา ออกไป ต่อหัวหน้าหน่วยงานของรัฐได้ไม่เกิน ๑๕ วันนับถัดจากวันครบกำหนดเวลา

(๔) ให้หน่วยงานของรัฐแต่งตั้งคณะกรรมการพิจารณาความเสียหาย

(๕) ให้หน่วยงานของรัฐแจ้งผลการพิจารณาเป็นหนังสือไปยังคู่สัญญาเมื่อพิจารณาคำร้องแล้ว เสร็จภายใน ๗ วันทำการ นับถัดจากวันที่หัวหน้าหน่วยงานของรัฐเห็นชอบ

(๖) ผลการพิจารณาเมื่อหน่วยงานของรัฐมีหนังสือแจ้งผลการพิจารณาเป็นเช่นใดแล้ว หาก คู่สัญญายังไม่พอใจผลการพิจารณาก็ให้มีสิทธิฟ้องคดีต่อศาลเพื่อเรียกให้ชดใช้ค่าเสียหายตามสัญญาต่อไป ให้ หน่วยงานของรัฐแต่งตั้งคณะกรรมการคณะหนึ่งเรียกว่า “คณะกรรมการพิจารณาความเสียหาย” ประกอบด้วย

ประธานกรรมการ ๑ คน และกรรมการอย่างน้อย ๑ คน โดยให้แต่งตั้งจากข้าราชการ ลูกจ้างประจำ พนักงานราชการ พนักงานมหาวิทยาลัย พนักงานของรัฐหรือพนักงานของหน่วยงานของรัฐที่เรียกชื่ออย่างอื่น ภายในของหน่วยงานของรัฐนั้น ในกรณีจำเป็นหรือเพื่อประโยชน์ในการพิจารณาวินิจฉัยจะแต่งตั้งบุคคลอื่นอีกไม่เกิน ๒ คน ร่วมเป็นกรรมการด้วย คณะกรรมการพิจารณาความเสียหาย มีหน้าที่ดังนี้

(๑) ตรวจสอบรายละเอียดข้อเท็จจริงตามคำร้องของคู่สัญญา

(๒) ในกรณีจำเป็นจะเชิญคู่สัญญา หรือบุคคลที่เกี่ยวข้องในเรื่องนั้น มาสอบถามหรือให้ข้อเท็จจริงในส่วนที่เกี่ยวข้องได้

(๓) พิจารณาค่าเสียหายและกำหนดวงเงินค่าเสียหายที่เกิดขึ้น (ถ้ามี)

(๔) จัดทำรายงานผลการพิจารณาตาม (๑) ถึง (๓) พร้อมความเห็นเสนอหัวหน้าหน่วยงาน ของรัฐ การพิจารณาค่าเสียหายตามวรรคหนึ่ง ให้คณะกรรมการพิจารณาตามหลักเกณฑ์ที่คณะกรรมการวินิจฉัย กำหนด และในกรณีที่คณะกรรมการมีความเห็นว่าหน่วยงานของรัฐต้องชดใช้ค่าเสียหาย และมีวงเงินค่าเสียหาย ครั้งละเกิน ๕๐,๐๐๐ บาท ให้หน่วยงานของรัฐจัดทำรายงานความเห็นเสนอกระทรวงการคลัง เพื่อพิจารณาให้ ความเห็นชอบ ทั้งนี้ หลักเกณฑ์วิธีการรายงานให้เป็นไปตามที่กระทรวงการคลังกำหนด

๑๑ การบริหารพัสดุ

หน่วยงานของรัฐจะต้องมีการควบคุมและดูแลพัสดุที่อยู่ในความครอบครองให้มีการใช้และการบริหารพัสดุที่เหมาะสม คุ่มค่า และเกิดประโยชน์ต่อหน่วยงานของรัฐมากที่สุด ซึ่งรวมถึงการเก็บ การบันทึก การเบิกจ่าย การยืม การบำรุงรักษา การตรวจสอบ และการจำหน่ายพัสดุให้เป็นไปตามระเบียบที่เกี่ยวข้อง

๑๑.๑ การเก็บและการบันทึก เมื่อเจ้าหน้าที่ได้รับมอบพัสดุแล้ว ให้ดำเนินการดังนี้

๑) ลงบัญชีหรือทะเบียนเพื่อควบคุมพัสดุ แล้วแต่กรณี แยกเป็นชนิด และแสดง รายการตามตัวอย่างที่คณะกรรมการนโยบายกำหนด โดยให้มีหลักฐานการรับเข้าบัญชีหรือทะเบียนไว้ประกอบ รายการด้วย สำหรับพัสดุประเภทอาหารสด จะลงรายการอาหารสดทุกชนิดในบัญชีเดียวกันก็ได้

๒) เก็บรักษาพัสดุให้เป็นระเบียบเรียบร้อย ปลอดภัย และให้ครบถ้วนถูกต้องตรงตาม บัญชีหรือทะเบียน

๑๑.๒ การเบิกจ่ายพัสดุ การเบิกพัสดุจากหน่วยพัสดุของหน่วยงานของรัฐ ให้หัวหน้างานที่ต้องใช้พัสดุนั้นเป็น ผู้เบิก

๑) การจ่ายพัสดุ ให้หัวหน้าหน่วยพัสดุที่มีหน้าที่เกี่ยวกับการควบคุมพัสดุหรือผู้ที่ได้รับมอบหมายจากหัวหน้าหน่วยงานของรัฐเป็นหัวหน้าหน่วยพัสดุ เป็นผู้ส่งจ่ายพัสดุผู้จ่ายพัสดุต้องตรวจสอบความถูกต้องของใบเบิกและเอกสารประกอบ (ถ้ามี) แล้วลงบัญชีหรือทะเบียนทุกครั้งที่มีการจ่าย และเก็บใบเบิกจ่าย ไว้เป็นหลักฐานด้วย

๒) หน่วยงานของรัฐใดมีความจำเป็นจะกำหนดวิธีการเบิกจ่ายพัสดุเป็นอย่างอื่นให้อยู่ ในดุลพินิจของหัวหน้าหน่วยงานของรัฐนั้น โดยให้รายงานคณะกรรมการวินิจฉัยและสำนักงานการตรวจเงินแผ่นดินทราบด้วย

๑๑.๓ การให้ยืม หรือการจะนำพัสดุไปใช้ในกิจการซึ่งมิใช่เพื่อประโยชน์ของทางราชการ กระทำมิได้ การยืมพัสดุประเภทใช้คงรูป ให้ผู้ยืมทำหลักฐานการยืมเป็นลายลักษณ์อักษรแสดง เหตุผลและกำหนดวันส่งคืน โดยมีหลักเกณฑ์ ดังนี้

๑) การยืมระหว่างหน่วยงานของรัฐ จะต้องได้รับอนุมัติจากหัวหน้าหน่วยงานของรัฐผู้ให้ยืม

๒) การให้บุคคลยืมใช้ภายในสถานที่ของหน่วยงานของรัฐเดียวกัน จะต้องได้รับอนุมัติจากหัวหน้าหน่วยงานซึ่งรับผิดชอบพัสดุนั้น แต่ถ้ายืมไปใช้นอกสถานที่ของหน่วยงานของรัฐจะต้องได้รับอนุมัติจากหัวหน้าหน่วยงานของรัฐ

๓) ผู้ยืมพัสดุประเภทใช้คงรูปจะต้องนำพัสดุนั้นมาส่งคืนให้ในสภาพที่ใช้การได้ เรียบร้อย หากเกิดชำรุดเสียหาย หรือใช้การไม่ได้หรือสูญหายไป ให้ผู้ยืมจัดการแก้ไขซ่อมแซมให้คงสภาพเดิม โดยเสียค่าใช้จ่ายของตนเอง หรือชดใช้เป็นพัสดุประเภท ชนิด ขนาด ลักษณะและคุณภาพอย่างเดียวกัน หรือ ชดใช้เป็นเงินตามราคาที่เป็นอยู่ในขณะยืม โดยมีหลักเกณฑ์ ดังนี้

(๑) ราชการส่วนกลาง และราชการส่วนภูมิภาค ให้เป็นไปตามหลักเกณฑ์ที่กระทรวงการคลังกำหนด

(๒) ราชการส่วนท้องถิ่น ให้เป็นไปตามหลักเกณฑ์ที่กระทรวงมหาดไทย กรุงเทพมหานคร หรือเมืองพัทยา แล้วแต่กรณีกำหนด

(๓) หน่วยงานของรัฐอื่น ให้เป็นไปตามหลักเกณฑ์ที่หน่วยงานของรัฐนั้น กำหนด การยืมพัสดุประเภทใช้สิ้นเปลือง ระหว่างหน่วยงานของรัฐ ให้กระทำได้เฉพาะเมื่อหน่วยงานของรัฐผู้ยืมมีความจำเป็นต้องใช้พัสดุนั้นเป็นการรีบด่วน จะดำเนินการจัดหาได้ไม่ทันการและหน่วยงานของรัฐผู้ให้ยืมมีพัสดุนั้นๆ พอที่จะให้ยืมได้ โดยไม่เป็นการเสียหายแก่หน่วยงานของรัฐของตน และให้มีหลักฐานการยืมเป็นลายลักษณ์อักษร และเมื่อครบกำหนดยืม ให้ผู้ให้ยืมหรือผู้รับหน้าที่แทนมีหน้าที่ติดตามทวงพัสดุที่ให้ยืมไปคืนภายใน ๗ วันนับแต่วันครบกำหนด

๑๑.๔ การบำรุงรักษา

ให้หน่วยงานของรัฐจัดให้มีผู้ควบคุมดูแลพัสดุที่อยู่ในความครอบครอง ให้อยู่ในสภาพที่ พร้อมใช้งานได้ตลอดเวลา โดยให้มีการจัดทำแผนการซ่อมบำรุงที่เหมาะสมและระยะเวลาในการซ่อมบำรุงด้วย ในกรณีที่พัสดุเกิดการชำรุด ให้หน่วยงานของรัฐดำเนินการซ่อมแซมให้กลับมาอยู่ในสภาพพร้อมใช้งานโดยเร็ว

๑๑.๕ การตรวจสอบพัสดุประจำปี

ภายในเดือนสุดท้ายก่อนสิ้นปีงบประมาณของทุกปี ให้หัวหน้าหน่วยงานของรัฐหรือ หัวหน้าหน่วยพัสดุแต่งตั้งผู้รับผิดชอบในการตรวจสอบพัสดุ ซึ่งมีใช้เป็นเจ้าหน้าที่ เพื่อตรวจสอบการรับจ่ายพัสดุ ในงวด ๑ ปีที่ผ่านมา และตรวจนับพัสดุประเภทที่คงเหลืออยู่เพียงวันสิ้นงวด และให้ดำเนินการ ดังนี้

๑๑.๕.๑ ให้เริ่มดำเนินการตรวจสอบพัสดุในวันเปิดทำการวันแรกของปีงบประมาณเป็นต้นไป ว่าการรับจ่ายถูกต้องหรือไม่ พัสดุดคงเหลือมีตัวอยู่ตรงตามบัญชีหรือทะเบียนหรือไม่ มีพัสดุใดชำรุดเสื่อมคุณภาพ หรือสูญไปเพราะเหตุใด หรือพัสดุใดไม่จำเป็นต้องใช้ในหน่วยงานของรัฐต่อไปแล้วให้เสนอรายงานผล การตรวจสอบต่อผู้แต่งตั้งภายใน ๓๐ วันทำการ นับแต่วันเริ่มดำเนินการตรวจสอบพัสดุนั้นเมื่อผู้แต่งตั้งได้รับ รายงานจากผู้รับผิดชอบในการตรวจสอบพัสดุแล้ว ให้เสนอหัวหน้าหน่วยงานของรัฐ ๑ ชุด และส่งสำเนา รายงานไปยังสำนักงานการตรวจเงินแผ่นดิน ๑ ชุด พร้อมทั้งส่งสำเนารายงานไปยังหน่วยงานต้นสังกัด (ถ้ามี) ๑ ชุด ด้วย

๑๑.๕.๒ เมื่อผู้แต่งตั้งได้รับรายงานจากผู้รับผิดชอบในการตรวจสอบพัสดุและปรากฏว่ามีพัสดุชำรุด เสื่อมสภาพ หรือสูญไป หรือไม่จำเป็นต้องใช้ในหน่วยงานของรัฐต่อไปก็ให้แต่งตั้งคณะกรรมการ สอบหาข้อเท็จจริงขึ้นคณะหนึ่ง เว้นแต่กรณีที่เห็นได้อย่างชัดเจนว่า เป็นการเสื่อมสภาพเนื่องมาจากการใช้งาน ตามปกติ หรือสูญไปตามธรรมชาติ ให้หัวหน้าหน่วยงานของรัฐพิจารณาสั่งการให้ดำเนินการจำหน่ายต่อไปได้ ถ้า ผลการพิจารณาปรากฏว่าจะต้องหาตัวผู้รับผิดชอบด้วย ให้หัวหน้าหน่วยงานของรัฐดำเนินการตามกฎหมายและ ระเบียบที่เกี่ยวข้องของทางราชการหรือของหน่วยงานของรัฐนั้นต่อไป

๑๑.๖ การจำหน่ายพัสดุ

หลังจากการตรวจสอบแล้ว พัสดุดใดหมดความจำเป็น หรือหากใช้ในหน่วยงานของรัฐ ต่อไปจะสิ้นเปลืองค่าใช้จ่ายมาก ให้เจ้าหน้าที่เสนอรายงานต่อหัวหน้าหน่วยงานของรัฐ เพื่อพิจารณาสั่งให้ ดำเนินการตามวิธีการอย่างหนึ่งอย่างใด ดังนี้

๑) ขาย ให้ดำเนินการขายโดยวิธีทอดตลาดก่อน แต่ถ้าขายโดยวิธีทอดตลาดแล้วไม่ได้ ผลดี ให้นำวิธีที่กำหนดเกี่ยวกับการซื้อมาใช้ย้อนกลับ เว้นแต่กรณี ดังนี้

๑.๑) การขายพัสดุครั้งหนึ่ง ซึ่งมีราคาซื้อหรือได้มารวมกันไม่เกิน ๕๐๐,๐๐๐ บาท จะขายโดยวิธีเฉพาะเจาะจง โดยการเจรจาตกลงราคากันโดยไม่ต้องทอดตลาดก่อนก็ได้

๑.๒) การขายให้แก่หน่วยงานของรัฐ หรือองค์การสถานสาธารณกุศลตามมาตรา ๔๗ (๗) แห่งประมวลรัษฎากร ให้ขายโดยวิธีเฉพาะเจาะจงโดยการเจรจาตกลงราคากัน

๑.๓) การขายอุปกรณ์อิเล็กทรอนิกส์ เช่น โทรศัพท์เคลื่อนที่ แท็บเล็ต ให้แก่ เจ้าหน้าที่ของรัฐ ที่หน่วยงานของรัฐมอบให้ไว้ใช้งานในหน้าที่ เมื่อบุคคลดังกล่าวพ้นจากหน้าที่หรืออุปกรณ์ ดังกล่าวพ้นระยะเวลาการใช้งานแล้ว ให้ขายให้แก่บุคคลดังกล่าวโดยวิธีเฉพาะเจาะจงโดยการเจรจาตกลงราคากัน

หลักเกณฑ์การขายทอดตลาด

(๑) การขายโดยวิธีทอดตลาดให้ถือปฏิบัติตามประมวลกฎหมายแพ่งและพาณิชย์ โดย ให้ผู้ที่ได้รับมอบหมายทำการประเมินราคาทรัพย์สินก่อนการประกวดขายทอดตลาด

(๒) กรณีที่เป็นพัสดุที่มีการจำหน่ายเป็นการทั่วไป ให้พิจารณาราคาที่ซื้อขายกัน ตามปกติในท้องตลาด หรือราคาท้องถิ่นของสภาพปัจจุบันของพัสดุนั้น ณ เวลาที่จะทำการขาย และควรมีการ เปรียบเทียบราคาตามความเหมาะสม

(๓) กรณีที่เป็นพัสดุที่ไม่มีการจำหน่ายทั่วไป ให้พิจารณาราคาตามลักษณะประเภท ชนิดของพัสดุ และอายุการใช้งาน รวมทั้งสภาพและสถานที่ตั้งของพัสดุด้วย

(๔) ให้เสนอหัวหน้าหน่วยงานของรัฐพิจารณาให้ความเห็นขอราคาประเมิน โดย คำนึงถึงประโยชน์ของหน่วยงานของรัฐด้วย

(๕) หน่วยงานของรัฐจะจ้างผู้ประกอบการที่ให้บริการขายทอดตลาดเป็นผู้ดำเนินการก็ได้

๒) แลกเปลี่ยน การแลกเปลี่ยนพัสดุจะกระทำมิได้เว้นแต่ในกรณีที่หัวหน้าหน่วยงาน ของรัฐเห็นว่า มีความจำเป็นจะต้องแลกเปลี่ยนให้กระทำได้เฉพาะการแลกเปลี่ยนครุภัณฑ์กับครุภัณฑ์และการ แลกเปลี่ยนวัสดุกับวัสดุตามหลักเกณฑ์ ดังนี้

(๑) เหตุผลและความจำเป็นที่ต้องแลกเปลี่ยน

(๒) รายละเอียดของพัสดุที่จะนำไปแลกเปลี่ยน

(๓) ราคาที่ซื้อหรือได้มาของพัสดุที่จะนำไปแลกเปลี่ยนและราคาที่จะ แลกเปลี่ยนได้

โดยประมาณ

(๔) พัสดุที่จะรับแลกเปลี่ยนและให้ระบุว่า จะแลกเปลี่ยนกับหน่วยงานของรัฐ หรือเอกชน

(๕) ข้อเสนออื่น ๆ (ถ้ามี)

๒.๕ ในกรณีที่จะแลกเปลี่ยนกับเอกชนให้ระบุวิธีที่จะแลกเปลี่ยนพร้อมทั้งเหตุผล โดย เสนอให้ น าวิธีการซื้อมาใช้โดยอนุโลม เว้นแต่ การแลกเปลี่ยนพัสดุที่จะนำไปแลกเปลี่ยนครั้งหนึ่ง ซึ่งมีราคาซื้อหรือได้มา รวมกันไม่เกิน ๕๐๐,๐๐๐ บาท จะเสนอให้ใช้วิธีเฉพาะเจาะจงโดยการเจรจาตกลงแลกเปลี่ยนกันก็ได้

๒.๖ การแลกเปลี่ยนพัสดุกับเอกชน ให้หัวหน้าหน่วยงานของรัฐแต่งตั้งคณะกรรมการ ขึ้นคณะ หนึ่ง หรือหลายคณะตามความจำเป็น โดยถือปฏิบัติตามการแต่งตั้งคณะกรรมการซื้อหรือจ้างแล้วแต่ กรณีโดย อนุโลมให้คณะกรรมการมีหน้าที่ ดังนี้

(๑) ตรวจสอบและประเมินราคาพัสดุที่ต้องการแลกเปลี่ยนตามสภาพปัจจุบัน ของพัสดุนั้น

(๒) ตรวจสอบรายละเอียดพัสดุที่จะได้รับการแลกเปลี่ยนว่าเป็นของใหม่ที่ ยังไม่เคย ใช้งานมาก่อนเว้นแต่พัสดุเก่าที่จะได้รับการแลกเปลี่ยนนั้นจะเป็นความจำเป็นไม่ทำให้หน่วยงานของ รัฐต้อง เสียประโยชน์หรือเพื่อประโยชน์แก่หน่วยงานของรัฐ

(๓) เปรียบเทียบราคาพัสดุที่จะแลกเปลี่ยนกันโดยพิจารณาจากราคาที่ประเมิน ตาม (๑) และราคาพัสดุที่จะได้รับการแลกเปลี่ยนซึ่งถือตามราคากลางหรือราคามาตรฐานหรือราคาใน ห้องตลาด โดยทั่วไป

(๔) ต่อรองกับผู้เสนอราคาขายที่คณะกรรมการเห็นสมควรแลกเปลี่ยน

(๕) เสนอความเห็นต่อหัวหน้าหน่วยงานของรัฐเพื่อพิจารณาสั่งการ

(๖) ตรวจรับพัสดุโดยปฏิบัติตามข้อ ๑๗๕ โดยอนุโลม

๒.๗ การแลกเปลี่ยนพัสดุของหน่วยงานของรัฐกับหน่วยงานของรัฐด้วยกันให้อยู่ในดุลพินิจของหัวหน้าหน่วยงานของรัฐนั้น ๆ ที่จะตกลงกัน

๒.๘ ครุภัณฑ์ที่ได้รับจากการแลกเปลี่ยนเมื่อลงทะเบียนครุภัณฑ์ของหน่วยงานของรัฐ นั้นแล้ว ให้แจ้งสำนักงบประมาณหรือหน่วยงานของรัฐที่มีหน้าที่ควบคุมพัสดุนั้น และสำนักงานการตรวจเงินแผ่นดินแล้วแต่กรณี ทราบภายใน ๓๐ วัน นับแต่วันที่ได้รับครุภัณฑ์

ในกรณีการแลกเปลี่ยนครุภัณฑ์กับหน่วยงานของรัฐหรือเอกชนให้ส่งสำเนา หลักฐานการรายงานที่หัวหน้าหน่วยงานของรัฐสั่งการให้แลกเปลี่ยน และเอกสารการแต่งตั้งกรรมการกรณีการแลกเปลี่ยนพัสดุเอกชนไปด้วย

๓) การโอน ให้โอนแก่หน่วยงานของรัฐ หรือองค์การ สถานสาธารณกุศล ตามมาตรา ๔๗ (๗) แห่งประมวลรัษฎากร ทั้งนี้ ให้มีหลักฐานการส่งมอบไว้ต่อกันด้วย

๔) แปรสภาพหรือทำลาย ตามหลักเกณฑ์และวิธีการที่หน่วยงานของรัฐกำหนดการดำเนินการดังกล่าว โดยปกติให้แล้วเสร็จภายใน ๖๐ วัน นับถัดจากวันที่หัวหน้าหน่วยงานของรัฐสั่งการ

เงินที่ได้จากการจำหน่ายพัสดุ ให้ถือปฏิบัติตามกฎหมายว่าด้วยวิธีการงบประมาณหรือกฎหมาย ที่เกี่ยวข้องทางการเงินของหน่วยงานของรัฐนั้น หรือข้อตกลงในส่วนที่ใช้เงินกู้หรือเงินช่วยเหลือ แล้วแต่กรณี

๕) การจำหน่ายเป็นสูญ

ในกรณีที่พัสดุสูญไปโดยไม่ปรากฏตัวผู้รับผิดชอบหรือมีตัวผู้รับผิดชอบแต่ไม่สามารถชี้ใช้ได้หรือมีตัวพัสดุอยู่แต่ไม่สมควรดำเนินการ จำหน่ายตามข้อ ๒๑๖ ให้จำหน่ายพัสดุนั้นเป็นสูญตามหลักเกณฑ์ ดังนี้

๕.๑) ถ้าพัสดุนั้นมีราคาซื้อ หรือได้มารวมกันไม่เกิน ๑,๐๐๐,๐๐๐ บาท ให้หัวหน้าหน่วยงานของรัฐเป็นผู้พิจารณาอนุมัติ

๕.๒) ถ้าพัสดุนั้นมีราคาซื้อ หรือได้มารวมกันเกิน ๑,๐๐๐,๐๐๐ บาท ให้ดำเนินการ ดังนี้

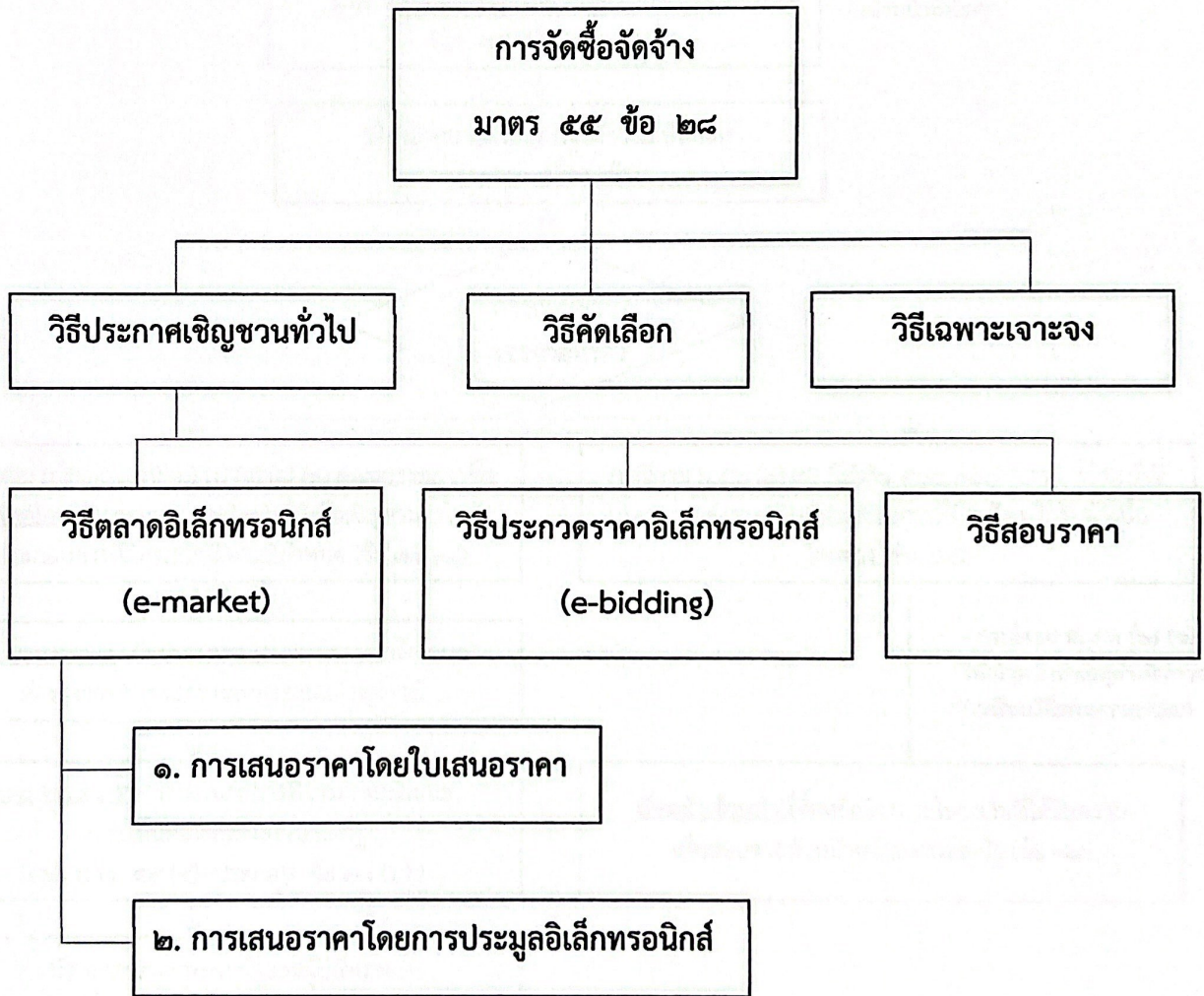
- ราชการส่วนกลาง และราชการส่วนภูมิภาค ให้อยู่ในอำนาจของกระทรวงการคลัง เป็นผู้อนุมัติ

- ราชการส่วนท้องถิ่น ให้อยู่ในอำนาจของผู้ว่าราชการจังหวัด ผู้ว่าราชการกรุงเทพมหานคร หรือนายกเมืองพัทยา แล้วแต่กรณีเป็นผู้อนุมัติ

- หน่วยงานของรัฐอื่น ผู้ใดจะเป็นผู้มีอำนาจอนุมัติให้เป็นไปตามที่หน่วยงานของรัฐนั้นกำหนด รัฐวิสาหกิจใดมีความจำเป็นจะกำหนดวงเงินการจำหน่ายพัสดุเป็นสูญตามวรรคหนึ่งแตกต่างไปจากที่กำหนดไว้ในระเบียบนี้ ให้เสนอต่อคณะกรรมการวินิจฉัยเพื่อขอความเห็นชอบ และเมื่อได้รับความเห็นชอบแล้ว ให้รายงานสำนักงานการตรวจเงินแผ่นดินทราบด้วย

บทที่ ๓
ขั้นตอนการดำเนินการจัดหาพัสดุ

วิธีการดำเนินการจัดซื้อจัดจ้างพัสดุ ตามพระราชบัญญัติการจัดซื้อจัดจ้างและการบริหารพัสดุ
ภาครัฐ พ.ศ. ๒๕๖๐ มาตรา ๕๕ กำหนดไว้มี ๓ วิธี ดังแผนภาพต่อไปนี้



เพื่อให้สามารถเข้าใจขั้นตอนการดำเนินการจัดซื้อจัดจ้างตามระเบียบกระทรวงการคลัง ว่าด้วย
การจัดซื้อจัดจ้างและการบริหารพัสดุภาครัฐ พ.ศ. ๒๕๖๐ จึงสรุปเป็นแผนภาพดังนี้

Workflow วิธีเฉพาะเจาะจง

ยกเว้น กรณีซื้อ/จ้างตามมาตรา ๕๖ (๒) (ข) (ง) หรือ (ฉ) ไม่ต้องจัดทำแผน (พรบ. มาตรา ๑๑)

จัดทำแผนจัดซื้อจัดจ้าง (พรบ. มาตรา ๑๑ + ระเบียบฯ ข้อ ๑๑)

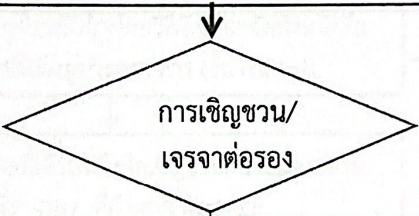
จัดทำร่างขอบเขตของงาน (ข้อ ๒๑)

- คณะกรรมการ/เจ้าหน้าที่พัสดุ/ผู้ที่ได้รับมอบหมาย

จัดทำรายงานขอซื้อหรือจ้างโดยวิธีเฉพาะเจาะจง (ข้อ ๗๘ ประกอบ ๒๒)

- เจ้าหน้าที่พัสดุ

หัวหน้าหน่วยงานของรัฐให้ความเห็นชอบ รายงานขอซื้อขอจ้าง



กรณีตาม ม.๕๖ (๒) (ก) (ค) (ง) (จ) (ฉ) (ช) คณะกรรมการซื้อหรือจ้างโดยวิธีเฉพาะเจาะจงจัดทำหนังสือเชิญชวนส่งไปยังผู้ประกอบกรที่มีคุณสมบัติตามที่กำหนด (ข้อ ๗๘ (๑))

กรณีตาม ม.๕๖ (๒) (ข) (ไม่เกิน ๕๐๐,๐๐๐ บาท) เจ้าหน้าที่ เจริญจากกลางราคากับผู้ประกอบการที่มีอาชีพหรือรับจ้างนั้นโดยตรง (ข้อ ๗๙)

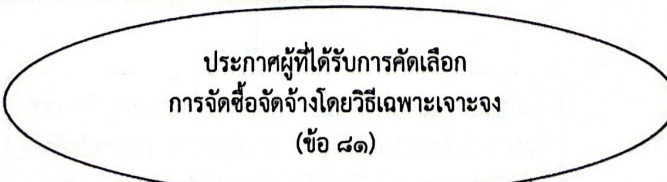
- กรณีตาม ม. ๕๖ (๒) (ข) ให้เจ้าหน้าที่พัสดุดำเนินการ (เหมือนวิธีคกลางราคาเดิม)

คณะกรรมการฯ จัดทำรายงานผลการพิจารณาข้อเสนอ/ ต่อรองราคา ตามความเหมาะสมแล้วแต่กรณี

คณะกรรมการฯ รายงานผลการพิจารณาและเสนอความเห็นต่อหัวหน้าหน่วยงานของรัฐ (อนุโลมข้อ ๕๕ (๔) ประกอบ ข้อ ๗๘ (๒))

หัวหน้าเจ้าหน้าที่ซื้อหรือจ้างภายในวงเงินที่ได้รับความเห็นชอบจากหัวหน้าหน่วยงานของรัฐ (ข้อ ๗๙)

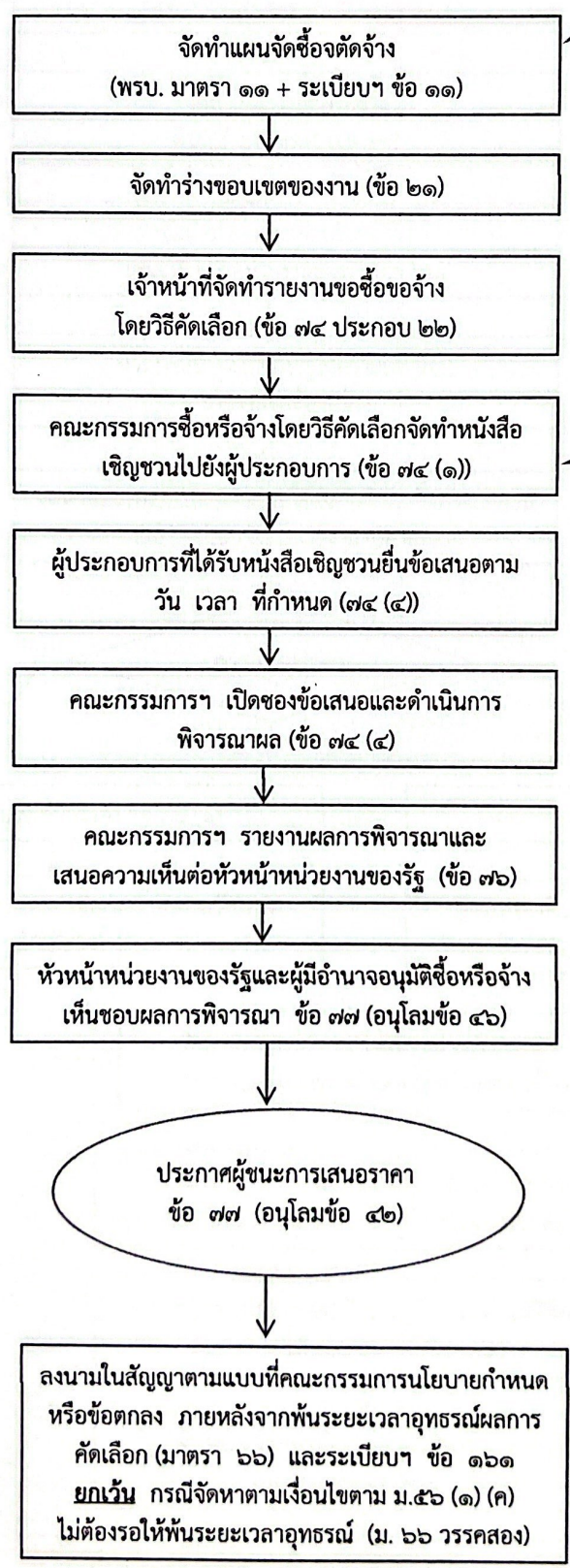
หัวหน้าหน่วยงานของรัฐและผู้มีอำนาจอนุมัติซื้อหรือจ้างเห็นชอบผลการคัดเลือก (ข้อ ๘๑)



วิธีเฉพาะเจาะจงไม่จำเป็นต้องต่อให้ทันระยะเวลาอุทธรณ์ (มาตรา ๖๖)

ลงนามในสัญญาลงนามในสัญญาตามแบบที่ คณะกรรมการนโยบายกำหนด หรือข้อตกลง (มาตรา ๖๖) และระเบียบฯ ข้อ ๑๖๑

Workflow วิธีคัดเลือก



กรณีซื้อ/จ้างตามมาตรา ๕๖
(๑) (ค) (ง) ไม่ต้องจัดทำแผน
(๒) (พรบ. มาตรา ๑๑)

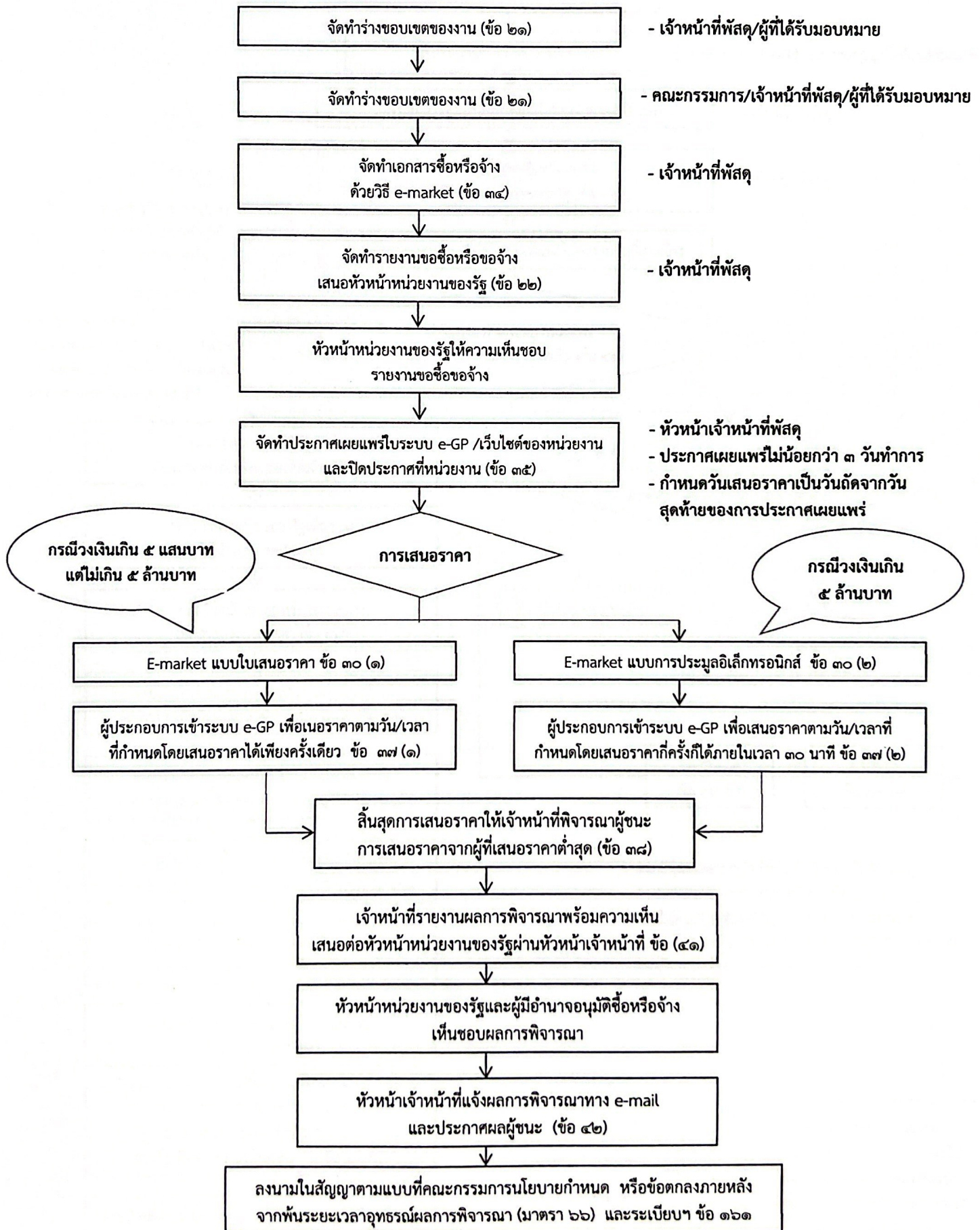
- เจ้าหน้าที่พัสดุ/ผู้ที่ได้รับมอบหมาย
- คณะกรรมการ/เจ้าหน้าที่พัสดุ/ผู้ที่ได้รับมอบหมาย

- เจ้าหน้าที่พัสดุ

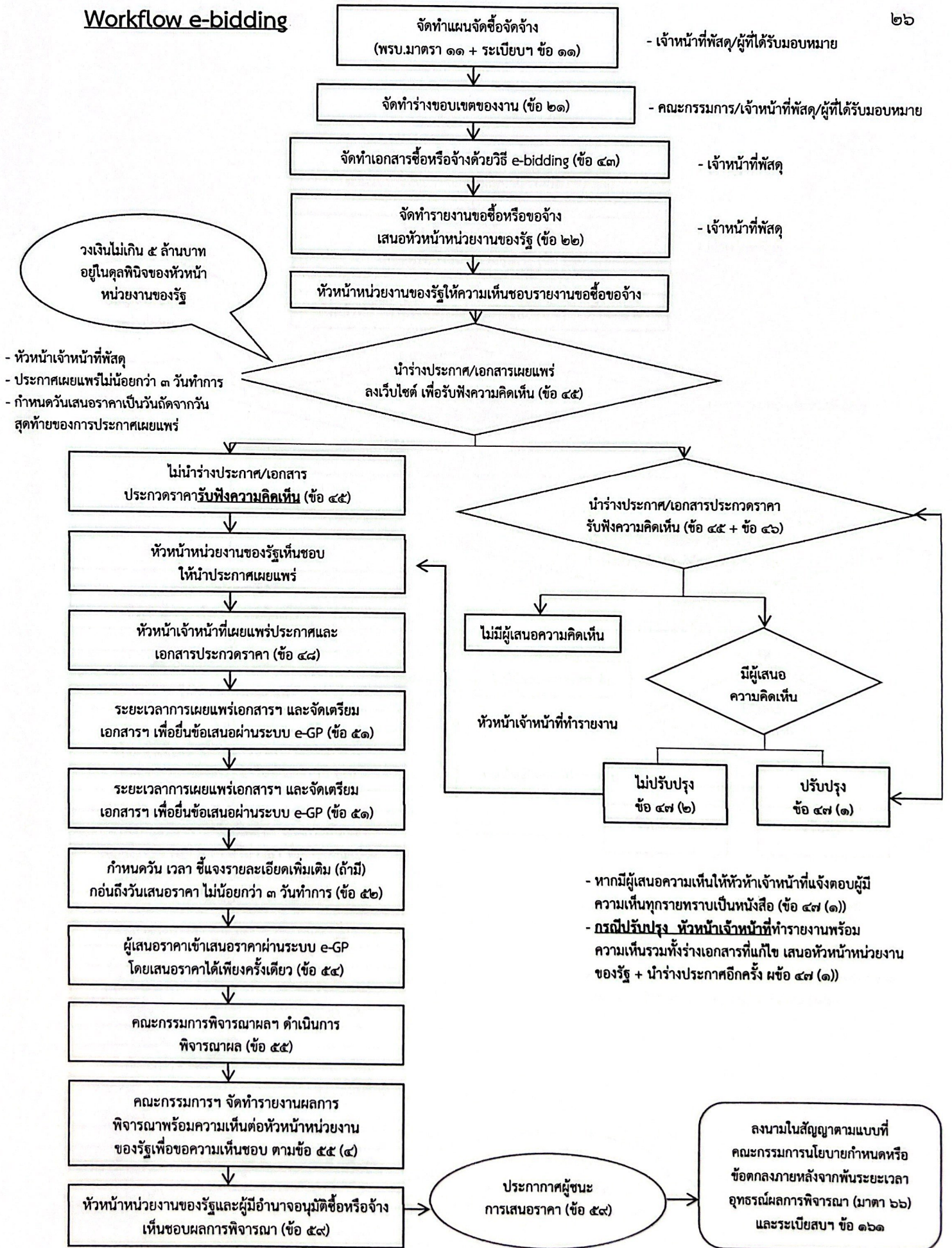
เชิญชวนไป
ผู้ประกอบการที่มี
คุณสมบัติตรงตามเงื่อนไข
ไม่น้อยกว่า ๓ ราย

ลงนามในสัญญาตามแบบที่คณะกรรมการนโยบายกำหนด
หรือข้อตกลง ภายหลังจากพ้นระยะเวลาอุทธรณ์ผลการ
คัดเลือก (มาตรา ๖๖) และระเบียบฯ ข้อ ๑๖๑
ยกเว้น กรณีจัดหาตามเงื่อนไขตาม ม.๕๖ (๑) (ค)
ไม่ต้องรอให้พ้นระยะเวลาอุทธรณ์ (ม. ๖๖ วรรคสอง)

Workflow e-Market



Workflow e-bidding



Workflow วิธีสอบราคา

